

Skyddad natur 31 dec 2009

Protected nature 2009

I korta drag

Korrigering 2011-09-20

Kartbild 7, Skyddad skog per kommun nedanför gränsen för fjällnära skog korrigerades 2011-09-20.

Kosterhavet- den första marina nationalparken

Sverige fick under 2009 sin första marina nationalpark, Kosterhavet i norra Bohuslän. I nationalparken finns landets enda korallrev. Syftet med Kosterhavets nationalpark är att bevara ett särpräglad och artrikt havs- och skärgårdsområde samt angränsande landområden i väsentligen oförändrat skick. Sverige har nu 29 nationalparker. Deras landareal täcker 1,5 procent av landets totala landareal.

180 nya naturreservat

Vid utgången av 2009 fanns det 3 352 naturreservat i Sverige, 180 fler än året innan. Naturreservat är den vanligaste skyddsformen och utgör nästan nio procent av Sveriges landareal.

Beslut om inrättande av naturreservat får tas av länsstyrelse eller kommun. De allra flesta reservatsbesluten har tagits av länsstyrelse men andelen kommunala beslut har ökat de senaste åren. Idag är 226 reservat inrättade genom kommunala beslut. Det motsvarar närmare sju procent. År 1999 var andelen kommunala beslut om naturreservat fyra procent.

Sammanfattning av skyddade arealer 31 dec 2009

Typ av skyddat område	Antal	Total areal, hektar	Landareal, hektar	Skyddad landareal av Sveriges totala landareal (%)
Nationalparker (NP)	29	737 956	631 252	1,5
Naturreservat (NR)	3 352	4 264 107	3 587 354	8,7
Naturvårdsområden (NVO)	102	117 996	75 972	0,2
Djur- och växtskyddsområden (DVO)	957	95 267	61 053	0,1
Summa	4 440	5 215 326	4 355 631	10,6
Biotopskyddsområden i skog	6 256	20 245	20 245	0,05



Olle Höjer, Naturvårdsverket
Tel 08-698 15 00
olle.hojer@naturvardsverket.se



Statistiska centralbyrån
Statistics Sweden

Anna-Karin Westöö, SCB
Tel 08- 506 945 68
annakarin.westoo@scb.se

Johan Stålnacke, SCB
Tel 08- 506 947 05
johan.stalnacke@scb.se

Rapporten har producerats av Naturvårdsverket och SCB gemensamt. SCB ansvarar för officiell statistik om skyddad natur.

ISSN 1654-3947 Serie MI Miljövård- SM 1001. Utkom den 11 juni 2010.

URN:NBN:SE:SCB-2010-MI41SM1001_pdf

Tidigare publicering: Se avsnittet Fakta om statistiken.

Utgivare av Statistiska meddelanden är Stefan Lundgren, SCB.

Skyddade älvar

I miljöbalken 4 kap 6 § anges att älvar kan skyddas mot vattenkraftsutbyggnad. De fyra älvarna Torne-, Kalix-, Pite- och Vindelälven benämns nationalälvar och är skyddade på detta sätt.

Kulturresevat

Kulturresevat kan inrättas i syfte att bevara värdefulla kulturpräglade landskap. Under 2009 tillkom inga nya kulturresevat. Sedan tidigare finns det 34 kulturresevat i landet. Det arealmässigt största kulturresevatet är Lillhärjeåbygget i Jämtlands län som utgör drygt 40 procent av kulturresevatens sammanlagda area.

Biotopskyddsområden

Biotopskyddsområden i skog avgränsas av skogsstyrelsen. På skogsmark kan 18 olika biotopslag skyddas. Bl a har brandfält, äldre naturskogsartade skogar och ras- eller bergbranter i skog skyddats. År 2009 hade 6 256 områden om 20 245 hektar avgränsats av skogsstyrelserna.

Biotopskyddsområden i jordbruksmark hanteras av länsstyrelserna. 85 områden till en areal av 189 hektar var 2009 skyddade enligt 7§.

Innehåll

Statistiken med kommentarer	6
<hr/>	
Skyddad natur – historik	6
Diagram 1. Skyddad natur per skyddstyp 1909-2009	6
Diagram 2. Skyddad natur per naturtyp 1909-2009	7
Diagram 3. Ny skyddad natur per naturtyp 1998-2009	7
Kartverktyget Skyddad Natur	8
Tidsserier	8
Nationalparker	8
Naturreservat	8
Kulturresevat	9
Naturvårdsområden	9
Naturminnen	9
Djur- och växtskyddsområden	10
Natura 2000	10
Vattenskyddsområden	10
Biotopskyddsområden i skog och jordbruksmark	11
Skyddade älvar	11
Nationalstadsparker	11
Fridlysta djur- och växtarter	12
Naturtyper	12
Skyddad skogsmark	12
Storleksfördelning	13
Diagram 4. Antal nationalparker, naturreservat och naturvårdsområden fördelat på total areal inom områdena	13
Tillgänglighet till skyddade områden	13
Förvaltare av skyddade områden	13
Kostnader	14
Internationell utblick	14
Fördelning av skyddsformer på kommuner	14
Tabeller	16
<hr/>	
Teckenförklaring	16
1. Nationalparker 2009-12-31	16
2. Naturreservat länsvis 2009-12-31	17
3. Typ av beslut om naturreservat och naturvårdsområden länsvis 2009-12-31	17
4. Nationalparker och naturreservat i marin miljö 2009-12-31	18
5. Kulturresevat 2009-12-31	19
6. Naturminnen länsvis 2009-12-31	20
7. Djur- och växtskyddsområden ¹ länsvis 2009-12-31	20

8. Natura 2000-områden länsvis 2009-12-31	21
9. Vattenskyddsområden länsvis 2009-12-31	21
10. Biotopskyddsområden i skog och jordbruksmark 2009-12-31	22
11. Älvar skyddade mot vattenkraftsutbyggnad	23
12. Areal för nationalstadsparken Ulriksdal-Haga-Brunnsviken	24
13. Djur- och växtarter fridlysta i hela landet 2009-12-31	24
14. Naturtyper inom naturreservat och nationalparker nedanför gränsen för fjällnära skog 2009-12-31	24
15. Naturtyper inom naturreservat och nationalparker ovanför gränsen för fjällnära skog 2009-12-31	25
16. Produktiv skogsmark i nationalpark och naturreservat nedanför gränsen för fjällnära skog länsvis 2009	25
17a. De tio största naturreservaten utifrån total areal	26
17b. De tio största naturreservaten utifrån skogsareal	26
17c. De tio största naturreservaten utifrån skyddad areal produktiv skog nedanför fjällnära gränsen	26
17d. De tio största naturreservaten utifrån areal våtmark	27
17e. De tio största naturreservaten utifrån areal sjöar och vattendrag	27
17f. De tio största naturreservaten utifrån areal ängs- och betesmark	27
18. Folkmängd inom olika avstånd från nationalparker, naturreservat och naturvårdsområden 2007	28
19. Förvaltare av nationalparker, naturreservat och naturvårdsområden 2009-12-31	28
20a. Kostnader för skydd av områden år 2009	29
20b. Fördelning på köp, intrång och bidrag år 2009	29
21. Skyddade områden i ett urval av länder 2006	30
22. Skyddad natur per kommun 2009	31
22. Skyddad natur per kommun 2009, fortsättning	32
23. Skyddad natur 2009, sammanfattning	37

Kartor **38**

1. Översiktskarta, län	38
2. Nationalparker, naturreservat och naturvårdsområden 2009-12-31	39
3. Skyddade områden i anslutning till kusten och marin miljö 2009-12-13	40
4. Vattenskyddsområden 2009-12-31	41
5. Natura 2000-områden 2009-12-31	42
6. Kosterhavets nationalpark	43
7. Skyddad skog per kommun nedanför gränsen för fjällnära skog 2009-12-31, procent	44
8. Skyddad areal (NP, NR, NVO och DVO) per kommun, procent av total kommunareal 2009-12-31	45

Fakta om statistiken **46**

Detta omfattar statistiken	46
Definitioner och förklaringar	46
Så görs statistiken	47

Register över skyddade områden (NVR)	47
Statistikens tillförlitlighet	47
Förändringar jämfört med föregående meddelande	48
In English	49
<hr/>	
Summary	49
List of tables	50
List of terms	51

Statistiken med kommentarer

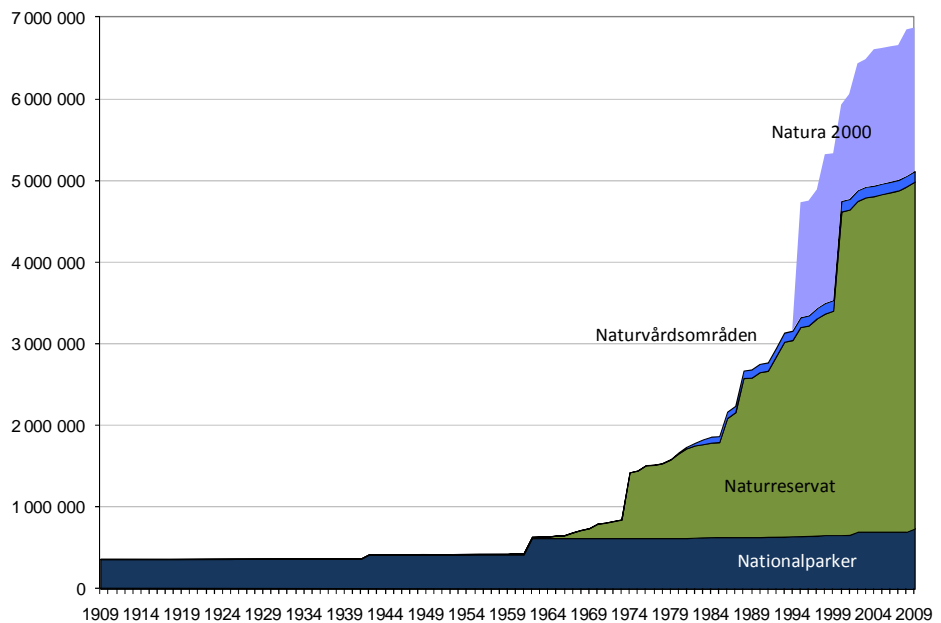
Skyddad natur – historik

År 2009 var det 100-årsjubileum för skydd av natur i Sverige. Det var då 100 år sedan Riksdagen antog en lag om nationalparker och bildade de nio första parkerna. I diagram 1 visas utvecklingen av skyddad natur genom åren.

Diagram 1. Skyddad natur per skyddstyp 1909-2009

Protected nature by protection type 1909-2009

Akkumulerad totalareal per skyddstyp och år (hektar)



De stora arealökningarna genom åren återfinns hos naturreservaten. De ökade kraftigt i slutet av 1980-talet, vilket i första hand kopplas till underlag och kunskap från den landsomfattande urskogsinventeringen 1978-1982. Det var det första egentliga planeringsunderlaget för skydd av värdefulla skogar. Som ett resultat av inventeringen beslutade länsstyrelserna i bland annat Västerbotten och Norrbotten att skydda flera till ytan mycket stora fjällurskogar.

Den stora arealökningen av skyddade områden mellan 1999 och 2000 beror både på komplettering av områden i det europeiska nätverket för skydd av natur samt att flera stora domänreservat i Norrbottens län ombildades till naturreservat. Genomförandet av de av riksdagen beslutade miljö kvalitetsmålen har inneburit ett fortsatt genomförande av områdesskydd under 1999-2009.

De flesta Natura 2000-områdena är även skyddade som nationalpark eller naturreservat. Det gör att den faktiska Natura 2000-arealen inte redovisas i sin helhet som Natura 2000 i diagram 1. I de fall då områdesskydden överlappar varandra redovisas ytan i första hand som nationalpark, i andra hand som naturreservat, i tredje hand som naturvårdsområde och i fjärde hand som Natura 2000.

För diagram 1, 2 och 3 gäller att endast nettoarealen skyddad mark redovisas per år. Det innebär t ex att om ett område skyddades som Natura 2000 år 1998 och samma område blev naturreservat år 2001 redovisas denna areal som Natura 2000 mellan åren 1998-2000. Från år 2001 redovisas arealen istället som naturreservat men den sammanlagda arealen skyddad mark påverkas inte.

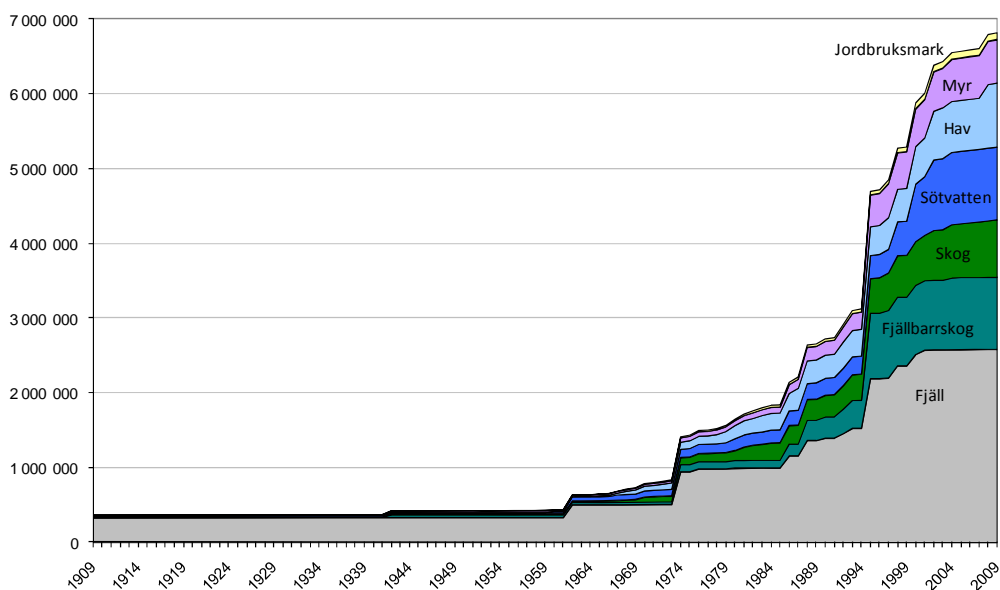
Den skyddade naturen har sedan 1909 dominerats av marker i fjällen (diagram 2). Skyddet av skogar, våtmarker, sötvatten och på senare år även havsmiljöer, har ökat som en del av genomförandet av de av Riksdagen beslutade miljökvalitetsmålen.

1997 omfattade skyddstyperna nationalparker, naturreservat, naturvårdsområden och Natura 2000 cirka 5,3 miljoner hektar mark. År 2009 omfattade skyddet 6,9 miljoner hektar.

Diagram 2. Skyddad natur per naturtyp 1909-2009

Protected areas by nature type 1909-2009

Akkumulerad totalarea NP, NR, NVO och Natura 2000 (hektar)

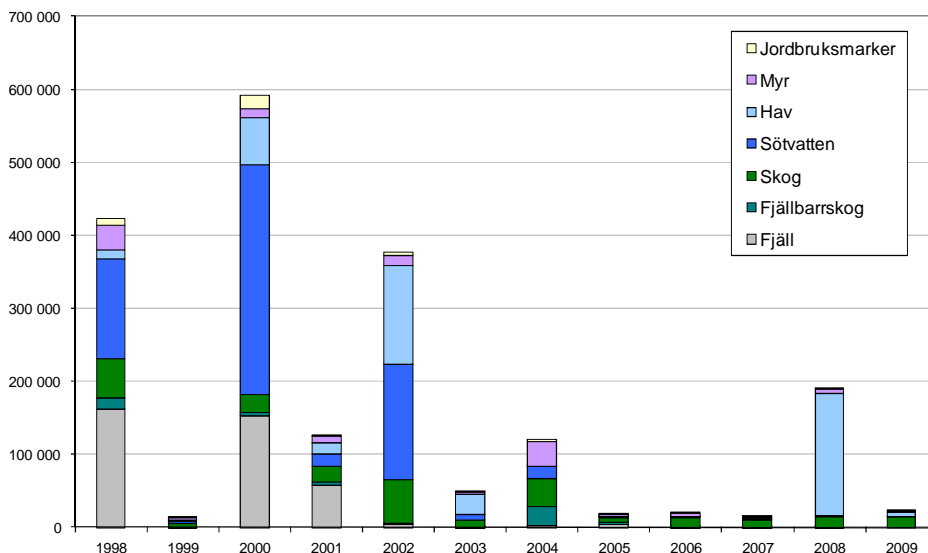


I diagram 3 visas ny skyddad natur per naturtyp. Under 2009 var skog den dominerade naturtypen för nytillkommen areal. Under perioden 1998-2001 tillkom nya skyddade marker i fjällen.

Diagram 3. Ny skyddad natur per naturtyp 1998-2009

New protected nature by nature type 1998-2009

Nyttillkommen areal (ha) NP, NR, NVO, Natura 2000



Kartverket Skyddad Natur

På Naturvårdsverkets hemsida finns möjlighet att på egen hand se Sveriges skyddade områden med hjälp av ett kartverktyg.

<http://www.naturvardsverket.se/skyddadnatur>

Tidsserier

Tidsserier över utvecklingen av skyddade områden finns i SCB:s statistikdatabas. Den nås via Skyddad naturs produktsida, www.scb.se/mi0603.

Nationalparker

Beslut om att inrätta nationalpark (NP) fattas av riksdag och regering. Naturvårdsverket ansvarar för beslutsunderlag och planering av nationalparkerna genom bland annat Nationalparksplan för Sverige. Ett större sammanhängande område av viss landskapstyp kan med stöd av 7 kap. 2 § miljöbalken inrättas som nationalpark. Området bör befinna sig i "naturligt tillstånd eller i väsentligt oförändrat skick". En förutsättning är att staten äger marken.

De första nationalparkerna (9 stycken) inrättades år 1909. Under 2007-2008 tog Naturvårdsverket fram en reviderad plan för genomförandet av nya nationalparker. Där föreslås 13 nya nationalparker och sju utvidgningar av befintliga parker. En ny nationalpark har redan blivit verklighet: i september 2009 invigdes Kosterhavets nationalpark. Den är Sveriges 29:e och den första marina nationalparken. Den ligger i norra Bohuslän och där finns Sveriges enda korallrev. Se *karta 6*. Syftet med Kosterhavets nationalpark är att bevara ett särpräglat och artrikt havs- och skärgårdsområde samt angränsande landområden i väsentligen oförändrat skick.

Även om Sveriges nyaste nationalpark till största delen består av hav domineras den totala nationalparksarealen av fjällmiljö. Text står fjällområdet i Norrbottens län (Abisko, Stora Sjöfallet, Sarek, Pieljekaise, Vadvetjåkka och Padjelanta) tillsammans med fjällnära (Muddus) i samma län för nära 82 procent av den totala nationalparksarean (*tabell 1*). *Karta 2* visar nationalparkernas, naturreservatens och naturvårdsområdenas utbredning.

Av den sammanlagda skyddade landarealen (nationalparker, naturreservat, naturvårdsområden och djur- och växtskyddsområden) utgör nationalparkernas landareal ungefär 15 procent.

Naturreservat

Naturreservat (NR) bildas av länsstyrelserna och kommunerna med stöd av miljöbalken. Marken i ett naturreservat kan ingå i såväl ett privat som allmänt ägande. I Sverige och i många andra länder är bildande av naturreservat ett av de vanligaste sätten att skydda värdefull natur på ett långsiktigt sätt. I miljöbalken 7 kap 4 § anges följande skäl till att bilda naturreservat:

- Bevara biologisk mångfald
- Vårda och bevara värdefulla naturmiljöer
- Tillgodose behov av områden för friluftslivet
- Skydda, återställa eller nyskapa värdefulla naturmiljöer
- Skydda, återställa eller nyskapa livsmiljöer för skyddsvärda arter

Bevarande av biologisk mångfald samt vård och bevarande av värdefulla naturmiljöer är de vanligaste skälen till att bilda ett naturreservat. Utanför Sveriges territorialgräns, i den ekonomiska zonen, saknas möjlighet enligt lagstiftningen att bilda naturreservat. Däremot får regeringen meddela föreskrifter för att skydda och bevara den marina miljön (jfr 2 § lag om Sveriges ekonomiska zon).

Den 31 dec 2009 fanns det 3 352 naturreservat i Sverige, 180 fler än året innan (*tabell 2*). I vissa län har reservatens areal minskat, trots att antalet ökat. Det beror på de kvalitetsförbättringar som gjorts i den databas som ligger till grund för statistiken. Se avsnitten ”Statistikens tillförlitlighet” och ”Förändringar jämfört med föregående års meddelande”.

226 av reservaten är inrättade genom kommunala beslut (*tabell 3*). Det motsvarar närmare sju procent. Andelen kommunala beslut har ökat de senaste åren. Till exempel var andelen kommunala beslut om naturreservat fyra procent år 1999.

Det finns mer än 500 naturreservat och fem nationalparker som ansluter till kustlinjen eller ligger i havet. Idag finns 21 naturreservat i marin miljö, med syften och föreskrifter kopplat till den marina miljön, och en nationalpark (*tabell 4*). Marina livsmiljöer skyddas även inom Natura 2000-nätverket som till skillnad från naturreservat kan sträcka sig utanför territorialvattengränsen in i ekonomisk zon. *Karta 3* visar skyddade områden i anslutning till kusten och marin miljö.

Av den sammanlagda skyddade landarealen (nationalparker, naturreservat, naturvårdsområden och djur- och växtskyddsområden) utgör naturreservatens landareal drygt 82 procent.

Kulturresevat

Kulturresevat får med stöd av 7 kap 9 § miljöbalken inrättas av länsstyrelse eller kommun i syfte att bevara värdefulla kulturpräglade landskap. Skyddsformen kulturresevat infördes 1 januari 1999 i och med att miljöbalken trädde i kraft. I valet mellan natur- eller kulturresevat har syftet med skyddet en avgörande betydelse.

Under 2009 tillkom inga nya kulturresevat. Det finns 34 kulturresevat i landet. Det arealmässigt största kulturresevatet är Lillhärjeåbygget i Jämtlands län, som utgör drygt 40 procent av kulturresevatens sammanlagda area (*tabell 5*).

Av de 34 kulturresevaten är 30 stycken inrättade av länsstyrelser. De kulturresevat som har tillkommit efter kommunala beslut är Lögdö Bruk i Timrå kommun (beslut 2004), Ramsholmen i Marks kommun (2005), Igelbäcken i Stockholms stad (2006) och Gäddeholm i Västerås stad (2008). I flera kommuner pågår utredning och planering av kulturresevat.

Naturvårdsområden

Skyddsformen naturvårdsområde (NVO), som infördes i naturvårdslagen 1974, upphörde i och med införandet av miljöbalken 1999. De områden som inrättats skall vid tillämpningen av miljöbalken anses som naturreservat. Det finns dock ett skäl att särskilja naturvårdsområdena i statistikredovisningen även fortsättningsvis. Lagstiftningen gav denna skyddsform en stor begränsning (föreskrifterna får inte vara så ingripande att pågående markanvändning avsevärt försvåras inom berörd del av fastighet). Skyddsformen förekommer främst i marina miljöer och skogsområden för friluftslivet.

Naturminnen

Små områden, vanligtvis mindre än 1 hektar, eller punktobjekt som t.ex. träd, trädgrupper, flyttblock och jättegrytor kan av länsstyrelse eller kommun skyddas som naturminne, med stöd av 7 kap. 10 § miljöbalken.

Merparten av naturminnena är inrättade genom äldre beslut och med stöd av tidigare naturvårdslagstiftning. De flesta utgörs av särskilt skyddsvärda träd, t.ex. jätteekar. Andra objekt är flyttblock och jättegrytor. Även mindre områden,

som t.ex. växtplatser för ovanliga växter eller små holmar, förekommer bland naturminnena (*tabell 6.*) Eftersom naturminnen i huvudsak utgörs av punktojekt redovisas endast antalet och inte arealuppgifter för denna skyddsform.

Djur- och växtskyddsområden

I syfte att skydda sällsynta eller störningskänsliga djur- eller växtarter kan länsstyrelsen eller kommunen med stöd av 7 kap. 12 § miljöbalken inrätta djur- och växtskyddsområden (DVO). Föreskrifterna innebär att allmänheten, och i vissa fall även markägaren, inte får vistas inom området under en viss tid av året. Föreskrifterna kan även begränsa rätten till jakt och fiske. De vanligaste motiven för djur- och växtskyddsområden är att skydda fåglars häckningsområden under häckningstid (fågelskyddsområde) eller sälars uppehållsplatser (sälskyddsområde). Djur- och växtskyddsområden reglerar endast tillträde, jakt och fiske och innebär inte något skydd för naturtypen i fråga.

Föreskrifter om tillträdesförbud kan även meddelas inom ramen för ett förordnande om nationalpark, naturreservat, kulturresevat, naturvårdsområde eller naturminne. De områden som berörs av tillträdesförbud på detta sätt redovisas inte i tabell 7.

Av den sammanlagda skyddade landarealen (nationalparker, naturreservat, naturvårdsområden och djur- och växtskyddsområden) utgör landarealen av djur- och växtskyddsområdena 1,4 procent.

Natura 2000

Natura 2000 omfattar värdefulla naturområden med arter och/eller naturtyper som i ett europeiskt perspektiv betraktas som särskilt skyddsvärda. Sverige och övriga EU-länder ska se till att nödvändiga bevarandeåtgärder vidtas i områdena enligt habitatdirektivet och fågeldirektivet. Bestämmelserna i direktiven är numera införda i bl a miljöbalken och gäller alla kategorier av Natura 2000-områden. Alla Natura 2000-områden är av riksintresse enligt 4 kap miljöbalken. Särskild tillståndsplikt krävs enligt 7 kap miljöbalken för åtgärder med viss effekt på dessa områden. Majoriteten av Natura 2000-områdena är även skyddade som nationalpark eller naturreservat.

Natura 2000-områdena består dels av särskilda skyddsområden för vissa fågelarter, SPA (Special Protection Areas), och dels av områden av gemenskapsintresse, SCI (Sites of Community Importance) för andra artgrupper av växter och djur samt naturtyper. Alla SPA- och SCI-områden utgör tillsammans nätverket Natura 2000.

Sverige har från 1995 till 2009 föreslagit 3 983 SCI-områden, med en sammanlagd yta på 6,45 miljoner hektar, samt 531 SPA-områden om 2,99 miljoner hektar, som kandidater till nätverket. Många områden är föreslagna både som SCI och SPA. Sammantaget hör en yta på cirka 6,5 miljoner hektar till endera eller båda av dessa kategorier (*tabell 8 och karta 5*).

Mer information om Natura 2000 finns i handboken "Natura 2000 i Sverige" (Naturvårdsverket 2003) och på webbplatsen www.naturvardsverket.se/natura2000.

Vattenskyddsområden

Ett område som utnyttjas eller kan antas komma att utnyttjas för vattentäkt kan av länsstyrelse eller kommun inrättas som vattenskyddsområde med stöd av 7 kap. 21 § miljöbalken. Vid utgången av 2009 fanns 1 596 vattenskyddsområden i landet. Flest områden fanns i Västra Götalands, Skåne och Västerbottens län (*tabell 9 och karta 4*).

Biotopskyddsområden i skog och jordbruksmark

Med stöd av 7 kap. 11 § miljöbalken kan speciella och/eller värdefulla biotoper skyddas. Skyddet omfattar mindre mark- eller vattenområden som utgör livsmiljö för hotade djur- eller växtarter eller som av annan orsak är särskilt skyddsvärda. Inom områdena får inte verksamhet bedrivas som kan skada naturmiljön. I allmänhet används denna skyddsform för att bevara nyckelbiotoper. Begreppet nyckelbiotop avser skogsmiljöer där man finner eller kan förväntas finna så kallade rödlistade arter, d v s arter som på längre eller kortare sikt är hotade till sin existens.

Biotopskyddsområden i skog avgränsas av skogsstyrelsen enligt 6 § i förordningen (1998:1252) om områdesskydd enligt miljöbalken. På skogsmark kan 18 olika biotopslag skyddas. Bl a har brandfält, äldre naturskogsartade skogar och ras- eller bergbranter i skog skyddats.

Biotopskyddsområden i jordbruksmark hanteras av länsstyrelserna och skyddas av paragraferna 5 och 7 i områdesskyddförordningen.

- 5§ gäller för biotoper på jordbruksmark som generellt är skyddade från 1 januari 1994. Skyddet gäller för alléer, pilevallar, stenmurar, odlingsrösen, åkerholmar, småvatten, våtmarker och källor i jordbruksmark.
- 7§ gäller för biotoper som avgränsas av länsstyrelsen. Det rör sig om rik- och kalkkärr i jordbruksmark, naturliga ängar och naturbetesmarker, naturliga bäckfåror samt ras- eller bergbranter som inte ligger i skogen.

I *tabell 10* redovisas antal och arealer av biotopskyddsområden i skog (6 §) och jordbruksmark (7 §).

Skyddade älvar

I miljöbalken 4 kap 6 § anges att älvar kan skyddas mot vattenkraftsutbyggnad. De fyra älvarna Torne-, Kalix-, Pite- och Vindelälven benämns nationalälvar och är skyddade på detta sätt. Skyddet är dock det samma för alla älvar som omfattas av det. För en del älvar avser skyddet hela avrinningsområdet och för andra enbart en älvsträcka (*tabell 11*). Torneälvens avrinningsområde inkluderar även areal i Finland.

Nationalstadsparker

Genom en ändring av naturresurslagen (NRL) år 1995 skapades en möjlighet att inrätta s.k. nationalstadsparker. Den 1 januari 1995 inrättades den första och hittills enda nationalstadsparken, Ulriksdal-Haga-Brunnsviken-Djurgården. Areal och folkmängd redovisas i *tabell 12*. Nationalstadsparksbegreppet regleras numera i 4 kap 7 § miljöbalken.

Inom en nationalstadspark får ny bebyggelse och nya anläggningar komma till stånd och andra åtgärder vidtas endast om det kan ske utan intrång i parklandskap eller naturmiljö och utan att det historiska landskapets natur- och kulturvärden i övrigt skadas. Dessa regler innebär att det kan vara möjligt att uppföra ett begränsat antal nya byggnader inom befintliga bostadsområden och områden med byggnader för högre utbildning, vetenskaplig forskning, museiverksamhet, idrott och rekreation. Det är också möjligt att bygga om och anpassa byggnader efter sådana verksamheters behov. Åtgärderna ska dock utföras så att karaktären av byggnader i park bevaras.

Fridlysta djur- och växtarter

Med stöd av 8 kap. miljöbalken kan Naturvårdsverket besluta om fridlysning av djur- och växtarter i hela landet. Länsstyrelserna kan på motsvarande sätt meddela fridlysningsbestämmelser för djur- och växtarter i länen.

Tabell 13 redovisar antalet djur- och växtarter som är fredade med stöd av miljöbalken, totalt 297 arter. Alla vilda kärlväxter, mossor, lavar, svampar, alger, grod- och kräldjur kan fridlysas, liksom de flesta ryggradslösa djur (insekter m m). Fridlysningsföreskrifterna samt de fridlysta arterna i bokstavsordning finns i Naturvårdsverkets föreskrifter (NFS 1999:12) där det också framgår vilka generella undantag som gäller för några av arterna.

Samtliga vilda arter av grodor, ödlor och ormar är sedan den 1 januari 2000 fridlysta i hela landet.

Jaktlagen (SFS 1987:259) och jaktförordningen (SFS 1987:905) reglerar fredning och jakt av vilda djur och fåglar.

Naturtyper

Naturvårdsverket har, i samverkan med Lantmäteriet och länsstyrelserna, genomfört en naturtypskartering av samtliga nationalparker och naturreservat med hjälp av satellitbilder och, för fjällnära områden, flygbildstolkade vegetationskartor. Statistik från de ogeneraliserade editerade klassningarna finns införd i databasen VIC-Natur på objektsnivå. Naturtyper i nationalparker och naturreservat nedan- respektive ovanför gränsen för fjällnära skog redovisas i *tabell 14-15*. Nedanför den fjällnära gränsen är tallskog och våtmark de vanligaste naturtyperna, utöver vatten. Ovanför gränsen dominerar naturtypen fjällhed. I avsnittet "Definitioner och förklaringar" beskrivs de redovisade naturtyperna.

Gränsen för fjällnära skog är sammanställd 1993 och 1994 av SLU/Institutionen för skogstaxering. En förordning finns som rör denna gräns, Skogsstyrelsens författningssamling SKSFS 1991:3.

Rapporterna "Kartering av skyddade områden – Skogstyper i nationalparker och naturreservat" (Naturvårdsverkets rapport 5282) och "Kartering av skyddade områden – Kontinuerlig naturtypskartering" (Naturvårdsverkets rapport 5391) beskriver naturtyper samt metoder och resultat från naturtypskarteringen. Under år 2006 upprättades en förbättrad och utökad naturtypsindelning i VIC-Natur.

Skyddad skogsmark

Med skyddad skog avses produktiv skogsmark som genom områdesspecifika och preciserade beslut och föreskrifter skyddas i enlighet med miljölagstiftningen. Nationalparker är skyddade i sin helhet liksom naturreservat ovanför gränsen för fjällnära skog. I andra delar av landet finns det vissa äldre naturreservat, eller delar av naturreservat, som saknar föreskrifter mot markanvändning och exploatering. Det innebär att skogen kan avverkas. När dessa naturreservat bildades ansåg man inte att föreskrifter behövdes för att begränsa markanvändningen. Ofta var även resurserna otillräckliga för att sådana föreskrifter skulle kunna införas.

I naturtypskarteringen har ingått att, utifrån data om skyddad skog i respektive reservat, fördela naturtyperna som skyddade eller ej skyddade. I *tabell 14* visas arealerna för den skyddade skogsmarken i naturreservat och nationalparker nedanför gränsen för fjällnära skog. Den skyddade produktiva (det vill säga utan impediment) skogsmarken uppgick 2009 till 301 923 hektar. I *tabell 16* visas samma areal länsuppdelad tillsammans med den produktiva skogsmarken utan föreskrifter mot skogsbruk. I *karta 7* visas skyddad skog per kommun nedanför gränsen för fjällnära skog.

I december 2001 fastställde Riksdagen miljö kvalitetsmålet Levande skogar. Det innebär bland annat att ytterligare 320 000 hektar produktiv skogsmark ska skyddas som naturreservat och 30 000 hektar som biotopskyddsområde nedanför gränsen för fjällnära skog räknat perioden 1999 – 2010. Under 1999-2009 omfattades 215 203 hektar av antingen förvärv, intrångsersättning eller överenskommelse för bildande av naturreservat. Det motsvarar en måluppfyllelse om 67 procent. Återstående målareal för naturreservat till 2010 är 104 797 hektar.

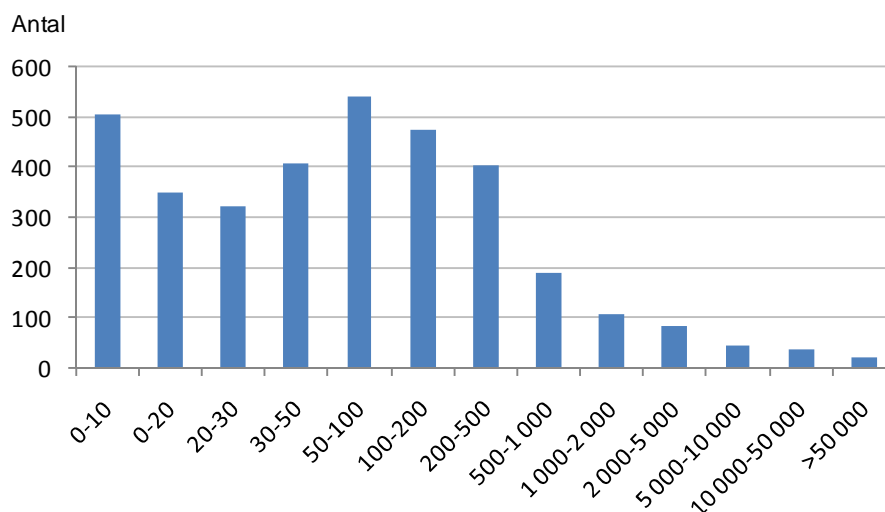
Storleksfördelning

Till antalet domineras de skyddade områdena av relativt små områden. 61 procent av landets nationalparker, naturreservat och naturvårdsområden är mindre än 100 hektar. Knappt tre procent är större än 5 000 ha (*diagram 4*).

I *tabell 17 a-f* visas de tio största naturreservaten utifrån total areal och areal för olika naturtyper.

Diagram 4. Antal nationalparker, naturreservat och naturvårdsområden fördelat på total areal inom områdena

Number of national parks, nature reserves and nature management areas by size class of total area



Tillgänglighet till skyddade områden

Nästan 80 procent av befolkningen har tillgång till nationalpark, naturreservat eller naturvårdsområde inom 5 kilometer från bostaden. Medelavståndet är 3,4 kilometer. Trots att norra Sverige har större arealer av skyddad natur, så har befolkningen där i genomsnitt längre avstånd till den skyddade naturen än befolkningen i södra Sverige.

Uppgifterna i *tabell 18* beaktar inte det skyddade områdets storlek och visar främst i vilken omfattning skyddade områden förekommer nära större tätorter. Nationalstadsparken Ulriksdal-Haga-Brunnsviken-Djurgården är inte inkluderad i statistiken.

Förvaltare av skyddade områden

De skyddade områdena förvaltas av kommun, länsstyrelse eller Naturvårdsverket. Tidigare kunde ett objekt ha flera förvaltare men nu finns det bara en förvaltare per objekt vilket ger en del skillnader mot uppgifter som redovisats tidigare år. Den totala summan objekt i *tabell 19* överensstämmer inte helt med länssummorna vilket beror på att några objekt ligger i flera län.

Kostnader

Statens kostnader för naturskyddet består dels av kostnader för förvaltning av befintliga nationalparker och naturreservat, dels av kostnader för markinlösen då nya skyddade områden bildas. Kostnaderna kan bestå av köp, ersättning till markägaren för intrång, bidrag till kommuners och stiftelsers förvärv av eller intrångsersättning för mark för naturvårdsändamål.

En fördelning per län av kostnaderna framgår av *tabell 20a*, där även den areal som säkrats under året redovisas. Eftersom uppgifterna avser både befintliga och blivande parker och reservat stämmer de inte med arealuppgifterna i övriga tabeller. Negativa arealer kan förekomma då mark som köpts tidigare år bytes bort.

För köp, intrång och bidrag för skyddade områden avsatte Naturvårdsverket 602 miljoner kronor år 2009. Av detta avser 381 miljoner kronor köp, 207 miljoner kronor ersättning för intrång och 14 miljoner kronor bidrag (*tabell 20b*).

Utöver Naturvårdsverkets kostnader har Skogsstyrelsen under 2009 betalat ut 56 miljoner kr som ersättning för biotopskydd i skog. För hela perioden 1994 till och med 2009 uppgår Skogsstyrelsens ersättning för biotopskyddsområden till 1,074 miljarder kronor.

Internationell utblick

Det är svårt att göra jämförelser mellan olika länders statistik om skyddade områden. Detta beror bland annat på att lagstiftningen skiljer sig mellan länderna, att den institutionella strukturen är olika och att länderna har olika behov och prioriteringar.

WDPA - World Database on Protected Areas - innehåller data om världens skyddade områden. Sedan 1981 ansvarar FN:s miljöprogram, United Nations Environment Programme - World Conservation Monitoring Centre (UNEP-WCMC) med hjälp av Internationella Naturvårdsunionen (IUCN) för databasen. Databasen är uppdaterad för år 2006 och åtkomlig via www.wdpa.org.

I *tabell 21* redovisas arealen skyddade områden för ett urval av länder. Tyskland, Frankrike, Sverige och Spanien har här störst areal skyddade områden inom EU, medan Österrike, Malta och Tyskland har den högsta andelen skyddad landareal. Beräknas de skyddade arealerna per invånare har de glesbebyggda nordiska och baltiska länderna höga värden jämfört med de kontinentala EU-länderna.

I redovisningen ingår områden tillhörande IUCN:s kategorier I-V vilket motsvarar "strict nature reserves, wilderness areas, national parks, natural monuments, habitat/species management areas och protected landscapes". Övriga ospecificerade områden, marina områden och strand-/kustområden är inte med i sammanställningen.

Fördelning av skyddsformer på kommuner

De skyddade arealerna nationalpark, naturreservat, naturvårdsområde och djur- och växtskyddsområde har fördelats per kommun (*tabell 22*). Fördelningen har gjorts med hjälp av digitala gränser. Uppgifterna på länsnivå är dock tagna direkt från databasen Vic-Natur, vilket gör att summeringar i vissa fall kan skilja sig något åt.

Vidare skall observeras att ett och samma område som sträcker sig över kommun- eller länsgräns redovisas som ett område i vardera kommunen eller länet. Om ett område ligger i flera kommuner, med någon arealdel på mindre än 10

hektar i någon kommun, är det skyddade området ej medtaget i antalsuppgiften för den aktuella kommunen.

I 200 av Sveriges 290 kommuner är mer än 1 procent av totalarealen skyddad i någon form (nationalpark, naturreservat, naturvårdsområde eller djur- och växtskyddsområde). Av dem har 25 kommuner mer än 15 procent av sin totalareal skyddad. I absoluta tal dominerar inre Norrlands ytstora kommuner, som Jokkmokk, Gällivare, Kiruna och Sorsele.

De skyddade områdenas totalarealer innehåller både land- och vattenytor. Vattnarealerna består i sin tur av såväl insjöar och älvar som havsområden. Förhållandet mellan skyddade arealer och kommunernas totala arealer redovisas i *tabell 22* och i *karta 8*.

Tabeller

Teckenförklaring

Explanation of symbols

–	Noll	Zero
0	Mindre än 0,5	Less than 0.5
0,0	Mindre än 0,05	Less than 0.05
..	Uppgift inte tillgänglig eller för osäker för att anges	Data not available
.	Uppgift kan inte förekomma	Not applicable
*	Preliminär uppgift	Provisional figure

1. Nationalparker 2009-12-31

1. National parks

Namn	Län	Kommun	Areal totalt (ha)	Areal land (ha)	Avsatt, år
Ängsö	Stockholm	Norrtälje	195	79	1909
Tyresta	Stockholm	Haninge	1 962	1 878	1993
Store Mosse	Jönköping	Tyresö	7 672	7 377	1982
		Gnosjö			
		Vaggeryd			
Blå Jungfrun	Kalmar	Värnamo	190	67	1926
		Oskarshamn			
Norra Kivill	Kalmar	Vimmerby	110	107	1927
Gotska Sandön	Gotland	Gotland	4 464	3 676	1909
Dalby Söderskog	Skåne	Lund	37	37	1918
Stenshovud	Skåne	Simrishamn	402	304	1986
Söderåsen	Skåne	Klippan	1 620	1 614	2001
		Svalöv			
Djurö	V. Götaland	Mariestad	2 323	286	1991
Tresticklan	V. Götaland	Dals-Ed	2 904	2 703	1996
Kosterhavet	V. Götaland	Tanum	38 823	1 796	2009
		Strömstad			
Tiveden	V. Götaland	Karlsborg	1 351	1 206	1983
Garphyttan	Örebro	Laxå	111	111	1909
		Lekeberg			
Färnebofjärden	Uppsala	Örebro	10 464	6 248	1998
		Heby			
		Västmanland			
		Sala			
Hamra	Gävleborg	Dalarna	30	29	1909
		Avesta			
Töfsingdalen	Dalarna	Sandviken	1 590	1 577	1930
Fulufjället	Dalarna	Ljusdal	38 440	37 637	2002
Skuleskogen	Västernorl.	Älvdalen	2 916	2 597	1984
		Kramfors			
Sånfjället	Jämtland	Örnsköldsvik	10 378	10 354	1909
		Härjedalen			
Björnlandet	Västerbotten	Äsele	1 143	1 111	1991
Abisko	Norrbotten	Kiruna	7 721	6 787	1909
Pieljekaise	Norrbotten	Arjeplog	15 485	14 130	1909
Sarek	Norrbotten	Jokkmokk	198 466	193 885	1909
Stora Sjöfallet	Norrbotten	Jokkmokk	127 993	116 329	1909
		Gällivare			
Vadvetjåkka	Norrbotten	Kiruna	2 704	2 654	1920
Muddus	Norrbotten	Jokkmokk	51 137	49 327	1942
		Gällivare			
Padjelanta	Norrbotten	Jokkmokk	199 898	166 605	1962
Haparanda Skär- gård	Norrbotten	Haparanda	7 430	742	1995
Summa 2009			737 956	631 252	
Summa 2008			699 657	629 840	

2. Naturresevat länsvis 2009-12-31

2. Nature reserves by county

Län	Antal	Areal totalt (ha)	Landareal (ha)	Andel NR av total länsareal, %
Stockholms län	248	118 237	43 710	7,1
Uppsala län	129	37 235	23 755	3,1
Södermanlands län	122	44 823	13 893	5,1
Östergötlands län	179	46 768	15 675	3,2
Jönköpings län	107	16 305	15 370	1,4
Kronobergs län	98	17 511	11 429	1,9
Kalmar län	173	47 614	23 334	2,3
Gotlands län	111	71 111	11 293	4,6
Blekinge län	90	15 687	8 272	2,3
Skåne län	198	69 430	21 232	4,1
Hallands län	142	19 710	11 498	2,2
V. Götalands län	390	107 512	65 459	3,1
Värmlands län	120	89 946	37 712	4,1
Örebro län	168	33 335	27 947	3,4
Västmanlands län	84	23 281	12 670	4,1
Dalarnas län	198	228 398	219 977	7,5
Gävleborgs län	140	27 915	17 139	1,1
Västernorrlands län	135	29 485	22 049	1,0
Jämtlands län	83	516 106	486 954	9,5
Västerbottens län	220	819 654	755 970	12,2
Norrbottnens län	217	1 884 045	1 742 018	16,7
Summa 2009	3 352	4 264 107	3 587 354	8,0
Summa 2008	3 172	4 233 599	3 564 660	8,0

3. Typ av beslut om naturresevat och naturvårdsområden länsvis 2009-12-31

3. Decisions on nature reserves and nature management areas by county administrative board/ local government

Län	Beslut av LSt, antal NR	Beslut av kom- mun, antal NR	Beslut av LSt, antal NVO	Beslut av kommun antal NVO
Stockholms län	195	53	2	3
Uppsala län	126	3	-	-
Södermanlands län	116	6	4	-
Östergötlands län	168	11	1	-
Jönköpings län	99	8	4	-
Kronobergs län	95	3	-	3
Kalmar län	166	7	11	-
Gotlands län	110	1	3	-
Blekinge län	89	1	-	-
Skåne län	184	14	8	-
Hallands län	140	2	4	-
V. Götalands län	361	29	29	2
Värmlands län	115	5	1	-
Örebro län	148	20	-	-
Västmanlands län	82	2	1	-
Dalarnas län	155	42	4	1
Gävleborgs län	137	3	9	1
Västernorrlands län	123	12	3	-
Jämtlands län	84	-	1	-
Västerbottens län	220	-	6	-
Norrbottnens län	213	4	1	-
Riket	3 126	226	92	10

4. Nationalparker och naturreservat i marin miljö 2009-12-31

4. National parks and nature reserves in marine surroundings

Namn	Län	Havsareal (ha)
Askö	Södermanland	5 230
Falsterbohalvöns havsområde och Måkläppen	Skåne	39 880
Fifång	Stockholm	1 480
Gullmarn	Västra Götaland	11 730
Gåsholma	Gävleborg	310
Gö	Blekinge län	1 440
Hallands Väderö	Skåne	1 510
Holmöarna	Västerbotten	20 600
Kosterhavets nationalpark	Västra Götaland	37 840
Knähaken	Skåne	1 360
Kronören	Västerbotten	4 490
Kungsbackafjorden	Halland	4 740
Kväddfjärden	Östergötland	3 270
Lommabukten	Skåne	200
Nordre älvs estuarium	Västra Götaland	5 510
Nättarö	Stockholm	5 960
Salen	Västernorrland	520
Salvrev-Kopparstenarna	Gotland	56 050
Värnanäs skärgård	Kalmar	1 450
Ålö-Rånö	Stockholm	1 770
Östra och västra Kullaberg	Skåne	370

5. Kulturresevat 2009-12-31**5. Culture reserves**

Län	Namn	Typ av miljö	Beslut	Areal totalt (ha)
Stockholm	Brottö	Skärgårdsjordbruk	2004	137
Stockholm	Igelbäcken	Odlingslandskap	2006	412
Uppsala	Lingnåre	Fossilt odlingslandskap	2004	28
Uppsala	Linnés Hammarby	Säterimiljö	2007	41
Östergötland	Smedstorp	Dubbelgård	2001	84
Östergötland	Öna	Skogshemman	2002	54
Jönköping	Åsen	Bymiljö	2000	35
Kronoberg	Råshult	Komministerboställe	2002	46
Gotland	Norrby i Väte	Gårdsmiljö	2002	33
Blekinge	Ronneby Brunn	Brunnspark	2003	102
Skåne	Örnäs	Gårdsmiljö	2006	70
Halland	Mårtagården	Kaptensboställe	2003	31
Halland	Åskhult	Bymiljö	2004	138
Halland	Bollaltebygget	Gårdsmiljö	2008	12
Västra Götaland	Gunnebo	Slottsmiljö	2003	101
Västra Götaland	Ramsholmen	Odlingslandskap	2005	74
Västra Götaland	Åsnebyn	Bymiljö	2008	41
Västra Götaland	Vallby Sörgården	Gårdsmiljö	2008	25
Värmland	Juhola	Finngård	2001	46
Värmland	Brattforsheden	Krigsflygfält	2003	398
Örebro	Gamla Pershyttan	Bergsmansby	2004	128
Västmanland	Bråfors	Bergsmansby	2006	79
Västmanland	Gäddeholm	Herrgårdsmiljö	2008	393
Dalarna	Östra Utsjö	Kvarnstensbrott	2003	14
Gävleborg	Västeräng	Bymiljö	2002	401
Gävleborg	Väsbo fäbod	Fäbod	2008	22
Västernorrland	Lögdö Bruk	Järnbruksmiljö	2004	7
Västernorrland	Marieberg	Sågverkssamhälle	2004	3
Västernorrland	Sandvikens fiskeläge	Fiskeläge	2005	24
Jämtland	Lillhärjåbygget	Fjällgård	2002	2 891
Västerbotten	Rörträsk silängar	Översilningsängar	2002	27
Västerbotten	Atoklimpoe	Samisk kulturmiljö	2005	940
Norrbotten	Hanhinvittikko	Fäbod	2002	7
Norrbotten	Gallejaur by	Gårdsmiljö	2008	103
Summa				6 949

Källa: Riksantikvarieämbetet

6. Naturminnen länsvis 2009-12-31

6. Natural monuments by county

Län	Antal
Stockholms län	139
Uppsala län	36
Södermanlands län	24
Östergötlands län	99
Jönköpings län	63
Kronobergs län	82
Kalmar län	212
Gotlands län	27
Blekinge län	73
Skåne län	51
Hallands län	38
Västra Götalands län ¹	211
Värmlands län	26
Örebro län	65
Västmanlands län	36
Dalarnas län	154
Gävleborgs län	8
Västernorrlands län	17
Jämtlands län	20
Västerbottens län	15
Norrbottens län	20

Summa **1 416**

1) Uppgiften för Västra Götaland avser år 2004.

7. Djur- och växtskyddsområden¹ länsvis 2009-12-31

7. Wildlife sanctuaries by county

Län	Antal	Areal totalt (ha)	därav landareal (ha)	Andel DVO av total länsareal, %
Stockholms län	27	1 100	324	0,07
Uppsala län	33	3 530	389	0,29
Södermanlands län	135	6 430	838	0,73
Östergötlands län	82	5 982	823	0,41
Jönköpings län	25	658	374	0,06
Kronobergs län	6	50	16	0,01
Kalmar län	118	5 962	1 140	0,29
Gotlands län	11	1 375	990	0,09
Blekinge län ²	7	1 582	516	0,23
Skåne län	16	2 254	972	0,13
Hallands län	20	648	185	0,07
V. Götalands län	345	8 092	4 821	0,23
Värmlands län	30	673	221	0,03
Örebro län	2	306	178	0,03
Västmanlands län	7	53	5	0,01
Dalarnas län	4	37	26	0,00
Gävleborgs län	10	1 746	28	0,07
Västernorrlands län	19	325	247	0,01
Jämtlands län	11	1 082	772	0,02
Västerbottens län	2	1 382	1 279	0,02
Norrbottens län	47	52 002	46 909	0,46
Summa 2009	957	95 267	61 053	0,18
Summa 2008	892	93 887	64 640	0,18

1) Områdena "Myskoxar, Tännäs" i Jämtlands och Härjedalens län samt "Myskoxarna" i Dalarnas län är ej redovisade här. Förbudet avser skyddszon runt djuren.

2) P g a av sammanslagningar har antalet djur- och växtskyddsområden i Blekinge län minskat jämfört med föregående år.

8. Natura 2000-områden länsvis 2009-12-31

8. Natura 2000 sites by county

Län	SPA-områden ¹		SCI-områden ²		Totalt ³
	Antal	Areal (ha)	Antal	Areal (ha)	Areal (ha)
Stockholms län	14	11 717	232	54 631	55 535
Uppsala län	25	25 590	160	42 957	45 460
Södermanlands län	27	39 648	198	50 578	50 578
Östergötlands län	37	114 610	272	117 857	123 478
Jönköpings län	20	22 114	190	82 698	82 903
Kronobergs län	21	12 966	133	19 379	19 379
Kalmar län	32	159 220	174	189 440	189 761
Gotlands län	30	129 884	131	202 169	202 170
Blekinge län	21	8 677	173	24 299	25 865
Skåne län	19	63 214	216	87 357	93 991
Hallands län	24	40 766	126	68 725	70 029
V. Götalands län	40	62 494	398	245 037	255 737
Värmlands län	46	67 030	132	84 478	86 135
Örebro län	23	10 959	136	23 593	23 593
Västmanlands län	23	21 691	78	24 049	24 419
Dalarnas län	16	202 682	220	242 496	242 599
Gävleborgs län	43	34 801	150	68 980	71 817
Västernorrlands län	14	14 999	122	49 230	49 230
Jämtlands län	17	398 965	235	637 632	637 632
Västerbottens län	20	768 948	244	1 103 389	1 107 485
Norrbottnens län	19	776 404	263	3 027 772	3 046 738
Summa	531	2 987 380	3 983	6 446 747	6 504 533

1) SPA=Special Protection Areas (Fågeldirektivet)

2) SCI=Sites of Community Importance (Habitatdirektivet)

3) Arealen har beräknats med ny metod. Se avsnittet "Förändringar jämfört med föregående meddelande"

9. Vattenskyddsområden länsvis 2009-12-31

9. Water protection areas by county

Län	Antal	Area totalt, ha	Därav land-areal (ha)
Stockholms län	89	15 990	14 356
Uppsala län	33	27 428	27 112
Södermanlands län	60	7 212	6 321
Östergötlands län	33	6 167	5 529
Jönköpings län	82	10 717	8 862
Kronobergs län	65	12 965	7 561
Kalmar län	80	25 162	23 199
Gotlands län	24	21 222	19 881
Blekinge län	32	11 646	11 124
Skåne län	166	32 957	31 050
Hallands län	48	6 465	6 173
V. Götalands län	174	82 203	74 387
Värmlands län	40	18 938	10 858
Örebro län	44	12 558	10 576
Västmanlands län	31	4 416	4 165
Dalarnas län	106	7 765	7 167
Gävleborgs län	62	11 161	10 046
Västernorrlands län	105	8 564	8 036
Jämtlands län	53	3 382	3 214
Västerbottens län	158	26 732	25 729
Norrbottnens län	111	4 331	4 231
Summa	1 596	357 982	319 577

10. Biotopskyddsområden i skog och jordbruksmark 2009-12-31

10. Habitat protection areas and biotopes in agricultural land

Län	Biotopskyddsomr. i skog		Biotopskyddsomr. i jordbruksmark	
	Antal	Areal (ha) ¹	Antal	Areal (ha)
Stockholm	205	785	-	-
Uppsala	201	613	-	-
Södermanland	250	787	-	-
Östergötland	345	1 006	7	13
Jönköping	183	496	2	9
Kronoberg	214	647	1	2
Kalmar	267	724	-	-
Gotland	207	725	-	-
Blekinge	155	431	16	52
Skåne	384	740	-	-
Halland	150	403	1	2
Västra Götaland	544	1 467	56	109
Värmland	709	1 978	1	1
Örebro	245	608	-	-
Västmanland	145	355	-	-
Dalarna	405	1 680	1	0
Gävleborg	286	1 046	-	-
Västernorrland	233	818	-	-
Jämtland	328	1 477	-	-
Västerbotten	360	1 530	-	-
Norrbottn	440	1 928	-	-
Summa	6 256	20 245	85	189

1) Inklusive impediment

Källa: Skogsstyrelsen (biotopskyddsområden i skog)

11. Älvar skyddade mot vattenkraftsutbyggnad

11. Rivers protected against hydro electric power exploitation

SMHI-nr Älv	Delområde	Areal (km ²)
Nationalälvar		
1 Torneälven		40 153,6
4 Kalixälven		18 127,8
13 Piteälven		11 284,7
28 I Umeälven	Vindelälven	12 629,3
Summa skyddade nationalälvar		82 195,4
Övriga vattenområden		
7 Råneälven		4 207,3
9 I Luleälven	Stora Luleälven uppströms Akkajaure	2 841,1
	Lilla Luleälven uppströms Skalka	1 776,5
	Lilla Luleälven uppströms Tjaktjajaure	869,3
	Pärlälven	2 296,0
17 Åbyälven		1 343,9
18 Byskeälven		3 661,8
20 I Skellefteälven	Källflödena uppströms Sädvajaure	659,8
	Källflödena uppströms Riebniš	524,1
	Malån	1 916,6
26 Sävarån		1 161,1
28 I Umeälven	Tärnaån	1 089,7
	Girjesån	579,4
	Juktån uppströms Fjosoken	671,3
30 Öreälven		3 028,7
32 Lögdeälven		1 608,2
36 Moälven		2 307,2
38 I Ängermanälven	Lejarälven	593,3
	Storån uppströms Klumpvattnet	440,8
	Långselån-Rörströmsälven	2 727,9
	Saxån	233,2
	Ransarån uppströms Ransarn	420,1
	Vojmån uppströms Vojmsjön	1 058,1
40 I Indalsälven	Åreälven	2 852,8
	Ammerån	3 097,7
	Storån-Dammån	440,8
	Hårkan	3 989,9
42 I Ljungan	Ljungan uppströms Storsjön	501,3
	Gimån uppströms Holmsjön	2 854,3
48 I Ljusnan	Voxnan uppströms Vallhaga	2 411,3
53 I Dalälven	Västerdalälven uppströms Hummelforsen	4 418,5
	Österdalälven uppströms Trängslet	4 521,5
74 Emån		4 471,8
84 Bräkneån		462,3
86 Mörrumsån		3 369,1
100 Fylleån		393,8
112 I Enningdalsälven	Enningdalsälven uppströms riksgränsen till Norge	691,7
115 I Vefsna	Vapstälven	601,3
Summa skyddade övriga vattenområden		71 093,5
Summa skyddade nationalälvar och övriga vattenområden		153 288,9
Älvsträckor		
28 I Umeälven	Tärnaforsen mellan Stor-Laisan och Gäuta	..
38 I Ängermanälven	Faxälven mellan Edsele och Helgumsjön	..
40 I Indalsälven	Långan nedströms Landösjön	..
42 I Ljungan	Sträckan mellan Havern och Holmsjön	..
	Sträckan nedströms Viforsen	..
48 I Ljusnan	Sträckan mellan Hede och Svegsjön	..
	Sträckan mellan Laforsen och Arbråsjöarna	..
53 I Dalälven	Västerdalälven nedströms Skiffsforsen	..
	Dalälven nedströms Näs bruk	..
108 I Göta älv	Klarälven mellan Höljes och Edebäck	..

12. Areal för nationalstadsparken Ulriksdal-Haga-Brunnsviken

12. Area of national city park

Kommun	Areal (hektar)				Folkmängd 2009-12-31
	totalt	land	sjö	hav	
Stockholm	1 790	1 254	69	467	15 133
Solna	751	582	102	67	8 157
Lidingö	155	12	-	144	4
Summa	2 696	1 848	171	678	23 294

13. Djur- och växtarter fridlysta i hela landet 2009-12-31

13. Animal and plant species which are protected in the whole country

Artgrupper	Arter	Antal
<i>I. Djurarter</i>	Kräddjur	7
	Groddjur	13
	Ryggradslösa djur	30
<i>II. Växtarter</i>	Orkidéer	44
	Övriga Kärlväxter	179
	Mossor	11
	Lavar	8
	Svampar	5

Källa: Naturvårdsverket

14. Naturtyper inom naturreservat och nationalparker nedanför gränsen för fjällnära skog 2009-12-31

14. Nature types in nature reserves and national parks below the mountainous region border

Naturtyp	Areal (ha)			Skyddad skogs- mark (ha)
	NR	NP	NR och NP	NR och NP
Tallskog	98 989	7 487	106 476	73 173
Granskog	75 712	3 154	78 866	65 645
Barrblandskog	67 054	1 958	69 013	50 111
Barrsumpskog	17 861	1 164	19 025	14 673
Lövblandad barrskog	57 407	1 794	59 201	40 863
Triviallövskog	19 183	1 040	20 223	13 833
Ädellövskog	20 367	1 127	21 494	16 699
Triviallövskog med ädellövinslag	7 354	213	7 568	5 311
Lövsumpskog	3 937	549	4 486	3 721
Hygge	38 490	1 079	39 569	17 896
Impediment	42 850	3 067	45 917	35 402
Våtmark	93 582	8 416	101 998	..
Ång och betesmark	21 539	269	21 808	..
Övrig öppen mark	53 169	1 344	54 513	..
Sjöar och vattendrag	132 028	7 328	139 356	..
Hav	396 134	46 082	442 215	..
Summa	1 145 658	86 070	1 231 728	337 325
Produktiv skogsmark	406 356	19 564	425 920	301 923

15. Naturtyper inom naturreservat och nationalparker ovanför gränsen för fjällnära skog 2009-12-31

15. Nature types in nature reserves and national parks above the mountainous region border

Naturtyp	Areal (ha)		
	NR	NP	NR och NP
Fjällblock och hållmark	86 077	130 547	216 625
Fjällhed	722 536	277 630	1 000 165
Fjälläng	73 588	43 821	117 409
Fjällmyr	489 438	32 823	522 261
Fjällbjörkskog	719 107	44 122	763 229
Fjälltallskog	92 757	13 269	106 026
Fjällbarrskog	484 588	26 633	511 221
Fjällgranskog	30 555	1 382	31 937
Lövblandad fjällbarrskog	252 755	5 548	258 303
Ungskogar inklusive hyggen	1 513	5	1 518
Glaciärer och permanenta snöfält	25 003	24 378	49 380
Vatten	141 344	52 127	193 471
Övrigt	1 715	117	1 832
Summa	3 120 975	652 402	3 773 377

16. Produktiv skogsmark i nationalpark och naturreservat nedanför gränsen för fjällnära skog länsvis 2009

16. Productive forest land in national parks and nature reserves below the mountainous region border by county

Län	Produktiv skogsmark i NP (ha)	Produktiv skogsmark i NR (ha)	Produktiv skogsmark i NP och NR, med föreskrifter mot skogsbruk (ha)	Produktiv skogsmark i NR, utan föreskrifter mot skogsbruk (ha)
Stockholms	1 615	27 516	12 368	16 762
Uppsala	1 902	16 740	13 042	5 600
Södermanlands	-	9 454	5 285	4 168
Östergötlands	-	9 977	7 963	2 013
Jönköpings	1 088	9 307	7 582	2 813
Kronobergs	-	7 470	5 605	1 865
Kalmar	127	12 849	10 411	2 564
Gotlands	3 018	6 071	7 720	1 369
Blekinge	-	5 640	4 487	1 153
Skåne	1 765	8 236	8 456	1 545
Hallands	-	7 272	5 278	1 994
V:a Götalands	2 640	37 481	24 360	15 761
Värmlands	-	32 586	10 052	22 535
Örebro	843	21 724	9 979	12 588
Västmanlands	638	7 101	5 793	1 946
Dalarnas	1 212	56 620	35 167	22 665
Gävleborgs	1 595	12 954	12 889	1 660
Västernorrlands	1 635	16 386	16 675	1 346
Jämtlands	164	18 130	17 745	548
Västerbottens	960	29 672	27 803	2 829
Norrbottnens	364	53 170	53 262	271
Summa	19 564	406 356	301 923	123 997

17a. De tio största naturreservaten utifrån total areal

17a The ten largest nature reserves by total area

Namn	Total areal (ha)	Län
Vindelfjällen	555 104	Västerbotten
Torneträsk-Soppero fjällurskog	337 040	Norrbottn
Sjaunja	281 896	Norrbottn
Udtja	146 567	Norrbottn
Vålådalen	120 436	Jämtland
Ultevis fjällurskog	117 267	Norrbottn
Pärlälvens fjällurskog	115 881	Norrbottn
Hotagen	113 435	Jämtland
Lina fjällurskog	98 092	Norrbottn
Pessinki fjällurskog	97 257	Norrbottn

17b. De tio största naturreservaten utifrån skogsareal

17b. The ten largest nature reserves by area of forest land

Namn	Skogsklädd mark (ha)	Län
Vindelfjällen	213 192	Västerbotten
Torneträsk-Soppero fjällurskog	199 070	Norrbottn
Sjaunja	129 733	Norrbottn
Ultevis fjällurskog	93 326	Norrbottn
Udtja	91 457	Norrbottn
Pärlälvens fjällurskog	82 944	Norrbottn
Lina fjällurskog	71 145	Norrbottn
Pessinki fjällurskog	66 675	Norrbottn
Hornavan-Sädvajaure fjällurskog	63 243	Norrbottn
Hotagen	58 797	Jämtland

17c. De tio största naturreservaten utifrån skyddad areal produktiv skog nedanför fjällnära gränsen

17c. The ten largest nature reserves by area of productive forest land below the mountainous region border

Namn	Skyddad produktiv skog (ha)	Län
Jougdadalen	5 278	Jämtland
Hotagen	4 427	Jämtland
Udtja	4 370	Norrbottn
Reivo domänreservat	3 705	Norrbottn
Lina fjällurskog	3 106	Norrbottn
Tandövala	2 830	Dalarna
Arasjö	2 685	Västerbotten
Tjadnesvare	2 586	Norrbottn
Serri	2 581	Norrbottn
Vittjäkk-Akkanälke fjällurskog	2 077	Norrbottn

17d. De tio största naturreservaten utifrån areal våtmark

17d. The ten largest nature reserves by area of wetland

Namn	Våtmark (ha)	Län
Torneträsk-Soppero fjällurskog	74 616	Norrbottn
Sjaunja	46 814	Norrbottn
Udtja	46 785	Norrbottn
Vindelfjällen	43 338	Västerbottn
Pessinki fjällurskog	26 246	Norrbottn
Kaitum fjällurskog	26 014	Norrbottn
Hotagen	23 714	Jämtland
Ultevis fjällurskog	18 615	Norrbottn
Blaikfjället	17 896	Västerbottn
Lina fjällurskog	15 846	Norrbottn

17e. De tio största naturreservaten utifrån areal sjöar och vattendrag

17e. The ten largest nature reserves by area of lakes and water courses

Namn	Sjöar och vattendrag (ha)	Län
Vindelfjällen	21 468	Västerbottn
Sjaunja	20 413	Norrbottn
Lurö skärgård	15 123	Värmland
Värmlandsskärgården	13 680	Värmland
Torneträsk-Soppero fjällurskog	13 157	Norrbottn
Hornavan-Sädvajaure fjällurskog	10 052	Norrbottn
Rogen	8 333	Jämtland
Millesviks skärgård	8 285	Värmland
Pärlälvens fjällurskog	7 240	Norrbottn
Tjeggelvas	7 102	Norrbottn

17f. De tio största naturreservaten utifrån areal ängs- och betesmark

17f. The ten largest nature reserves by area of meadow and grazing land

Namn	Areal ängs- och betesmark (ha)	Län
Ottenby	773	Kalmar
Klingavälsåns dalgång	641	Skåne
Hornborgasjön	569	Västra Götaland
Hall-Hangvar	498	Gotland
Tåkern	498	Östergötland
Ängsö	492	Västmanland
Verkeån	408	Skåne
Bjärekusten	386	Skåne
Kungsbackafjorden	374	Halland
Svensksundsviken	362	Östergötland

18. Folkmängd inom olika avstånd från nationalparker, naturreservat och naturvårdsområden 2007

18. Population within different distances from national parks, nature reserves and nature management areas.

Län	Andel av bef. inom zoner runt skyddad natur, procent					Medelavst., km
	Inom 2,5 km	Inom 5 km	Inom 7,5 km	Inom 10 km	Inom 15 km	
Stockholms	64	97	100	100	100	2,2
Uppsala	37	79	94	97	100	3,5
Södermanlands	63	86	98	100	100	2,5
Östergötlands	59	85	94	99	100	2,8
Jönköpings	41	71	86	93	100	3,9
Kronobergs	41	54	80	92	100	4,5
Kalmar	41	63	84	94	96	4,4
Gotlands	71	92	98	100	100	2,0
Blekinge	47	87	98	99	100	2,9
Skåne	38	72	94	97	100	3,7
Hallands	45	87	98	99	100	3,0
V:a Götalands	57	85	96	99	100	2,8
Värmlands	16	48	73	83	97	6,0
Örebro	53	86	97	100	100	2,8
Västmanlands	28	77	92	99	100	3,8
Dalarnas	52	73	84	94	98	3,8
Gävleborgs	31	62	80	90	98	4,9
Västernorrlands	33	67	82	91	99	4,5
Jämtlands	37	45	54	67	86	7,4
Västerbottens	18	55	84	92	98	5,2
Norrbottens	19	42	66	79	98	6,4
Riket	48	79	92	96	99	3,4
Bef. i tätort	51	82	94	97	100	3,1
Bef. utanför tätort	30	61	80	91	98	4,8
Stockholms tätort	66	99	100	100	100	2,1
Göteborgs tätort	59	90	100	100	100	2,5
Malmö tätort	7	37	100	100	100	5,1

19. Förvaltare av nationalparker, naturreservat och naturvårdsområden 2009-12-31

19. Trustees of national parks, nature reserves and nature management areas, no. by county

Län	Kommunen	Länsstyrelsen	Naturvårds- verket	Totalt
Stockholms län	75	120	60	255
Uppsala län	10	99	21	130
Södermanlands län	16	101	9	126
Östergötlands län	21	159	-	180
Jönköpings län	15	93	4	112
Kronobergs län	10	2	89	101
Kalmar län	9	175	2	186
Gotlands län	3	110	2	115
Blekinge län	9	79	2	90
Skåne län	31	166	12	209
Hallands län	16	102	28	146
V. Götalands län	85	232	108	425
Värmlands län	6	115	-	121
Örebro län	31	128	11	170
Västmanlands län	16	64	6	86
Dalarnas län	34	152	19	205
Gävleborgs län	18	131	3	152
Västernorrlands län	24	112	3	139
Jämtlands län	4	75	7	86
Västerbottens län	6	214	7	227
Norrbottens län	7	211	8	226
Riket	446	2 636	401	3 483

20a. Kostnader för skydd av områden år 2009**20a. Costs for protection of areas**

Län	Kostnad, tkr	Totalareal, ha	Varav produktiv skogsmark, ha
Stockholms län	47 845	852	644
Uppsala län	10 170	124	97
Södermanlands län	25 637	357	298
Östergötlands län	23 390	355	292
Jönköpings län	6 877	86	56
Kronobergs län	20 636	333	27
Kalmar län	32 665	683	455
Gotlands län	16 250	1 378	928
Blekinge län	1 622	33	21
Skåne län	24 777	381	179
Hallands län	33 760	467	266
V:a Götalands län	65 570	1 897	932
Värmlands län	65 651	2 088	1 676
Örebro län	39 988	1 084	502
Västmanlands län	6 274	-13	-41
Dalarnas län	28 353	845	510
Gävleborgs län	20 021	323	217
Västernorrlands län	27 850	1 491	1 267
Jämtlands län	33 155	623	447
Västerbottens län	43 181	1 855	1 140
Norrbottnens län	28 255	1 110	821
Summa 2009	601 927	16 352	10 734
Summa 2008	784 200	120 457	71 541

Källa: Naturvårdsverket

20b. Fördelning på köp, intrång och bidrag år 2009**20b. Breakdown of costs by form of acquisition**

	Antal	Kostnad, tkr	Totalareal, ha	Varav produktiv skogsmark, ha
Köp	414	381 165	10 638	7 190
Intrång	242	206 808	5 071	3 127
Bidrag	5	13 954	643	417
Summa 2009	661	601 927	16 352	10 734
Summa 2008	688	784 200	120 457	71 541

Källa: Naturvårdsverket

21. Skyddade områden i ett urval av länder 2006

21. Protected areas in some countries

Land	Skyddade områden		
	Areal, 1000 ha	% av total landareal	ha/1000 inv
EU-länder			
Belgien	79	2,6	8
Bulgarien	592	5,4	74
Cypern	76	7,7	97
Danmark	247	6,0	46
Estland	350	7,7	255
Finland	1 004	3,0	192
Frankrike	5 562	10,2	95
Grekland	237	1,9	22
Irland	78	1,1	19
Italien	1 358	4,5	24
Lettland	891	13,8	375
Litauen	351	5,4	101
Luxemburg	37	14,4	83
Malta	5	21,4	11
Nederländerna	146	4,2	9
Polen	2 613	8,4	68
Portugal	460	5,1	44
Rumänien	436	1,8	20
Slovakien	363	7,5	68
Slovenien	134	6,5	67
Spanien	3 964	7,9	97
Storbritannien	2 515	10,6	42
Sverige	4 131	9,3	459
Tjeckien	1 245	15,9	122
Tyskland	7 575	21,3	92
Ungern	521	5,7	51
Österrike	2 348	28,3	291
Övriga nordiska länder			
Island	392	3,9	1 359
Norge	1 553	5,1	338
Övriga			
Australien	50 769	6,6	2 653
Japan	3 245	8,8	26
Kanada	39 314	4,0	1 310
Kina	139 251	14,8	110
Ryssland	79 033	4,7	544
USA	70 548	7,5	243

Källa: World Resources Institute – Earth Trends, the Environmental Information Portal.

22. Skyddad natur per kommun 2009

22. Protected nature by municipality

Kommun Län	Antal					Total areal (hektar)					Landareal (hektar)					% av areal ¹
	NP	NR	NVO	DVO	Tot	NP	NR	NVO	DVO	Tot	NP	NR	NVO	DVO	Tot	
Upplands Väsby	-	2	-	-	2	-	222	-	-	222	-	168	-	-	168	2,6
Vallentuna	-	5	-	-	5	-	758	-	-	758	-	720	-	-	720	2,0
Österåker	-	13	-	1	14	-	2 174	-	0	2 174	-	706	-	0,0	706	3,9
Värmdö	-	44	-	6	50	-	31 172	-	149	31 321	-	6 070	-	28	6 098	10,4
Järfälla	-	4	1	1	6	-	1 830	223	2	2 055	-	1 356	179	0	1 535	32,4
Ekerö	-	10	-	-	10	-	773	-	-	773	-	410	-	-	410	2,0
Huddinge	-	9	-	1	10	-	4 813	-	47	4 861	-	4 465	-	30	4 495	34,4
Botkyrka	-	11	-	-	11	-	1 101	-	-	1 101	-	972	-	-	972	4,9
Salem	-	2	-	-	2	-	3 698	-	-	3 698	-	3 091	-	-	3 091	51,7
Haninge	1	15	-	3	19	1 177	33 099	-	251	34 528	1 127	7 167	-	52	8 345	15,9
Tyresö	1	5	-	-	6	785	2 665	-	-	3 450	752	2 333	-	-	3 085	34,1
Upplands-Bro	-	7	-	-	7	-	1 720	1	-	1 722	-	571	1	-	572	5,2
Nykvarn	-	3	-	-	3	-	140	-	-	140	-	90	-	-	90	0,8
Täby	-	1	-	1	2	-	179	-	1	181	-	177	-	0	178	2,5
Danderyd	-	2	-	1	3	-	157	-	1	159	-	51	-	0	51	4,9
Sollentuna	-	4	-	1	5	-	1 044	-	0	1 044	-	1 011	-	0	1 012	17,9
Stockholm	-	8	-	-	8	-	1 831	-	-	1 831	-	1 524	-	-	1 524	8,5
Södertälje	-	19	2	-	21	-	5 703	33	-	5 736	-	3 375	30	-	3 406	8,2
Nacka	-	9	1	-	10	-	1 873	170	-	2 043	-	1 634	133	-	1 767	15,8
Sundbyberg	-	1	-	-	1	-	110	-	-	110	-	110	-	-	110	12,5
Solna	-	1	1	-	2	-	158	32	-	190	-	157	32	-	189	8,7
Lidingö	-	2	-	1	3	-	450	2	-	453	-	373	1	1	375	9,3
Vaxholm	-	1	-	1	2	-	28	-	1	28	-	27	-	0	27	0,3
Norrälje	1	70	-	10	81	195	13 341	-	454	13 990	79	3 749	-	61	3 888	2,4
Sigtuna	-	7	-	1	8	-	592	-	182	774	-	541	-	145	687	2,2
Nynäshamn	-	10	1	3	14	-	8 561	570	4	9 136	-	2 824	173	4	3 001	7,0
Stockholms län	2	248	5	27	282	2 157	118 237	1 016	1 100	122 510	1 957	43 710	536	324	46 528	7,4
Håbo	-	8	-	1	9	-	2 695	-	1	2 695	-	2 156	-	0	2 156	14,5
Älvkarleby	-	3	-	-	3	-	2 254	-	-	2 254	-	510	-	-	510	3,7
Knivsta	-	2	-	2	4	-	1 151	-	83	1 234	-	674	-	63	738	4,2
Heby	1	25	-	-	26	4 341	4 509	-	-	8 850	2 592	2 688	-	-	5 281	7,2
Tierp	-	20	-	5	25	-	8 959	-	324	9 283	-	5 651	-	82	5 733	3,6
Uppsala	-	30	-	-	30	-	5 477	-	-	5 477	-	5 393	-	-	5 393	2,4
Enköping	-	23	-	9	32	-	4 092	-	21	4 113	-	2 031	-	19	2 050	3,1
Östhammar	-	27	-	17	44	-	8 070	-	3 105	11 175	-	4 646	-	227	4 873	3,2
Uppsala län	1	129	-	33	163	4 341	37 235	-	3 530	45 106	2 592	23 755	-	389	26 736	3,8
Vingåker	-	3	-	-	3	-	156	-	-	156	-	155	-	-	155	0,4
Gnesta	-	12	-	11	23	-	512	-	84	596	-	418	-	46	464	1,1
Nyköping	-	39	-	45	84	-	18 736	-	3 359	22 095	-	6 591	-	611	7 202	10,6
Oxelösund	-	2	-	8	10	-	261	-	2 204	2 465	-	137	-	32	169	3,2
Flen	-	14	1	57	72	-	720	90	251	1 061	-	429	89	33	551	1,3
Katrineholm	-	13	-	3	16	-	380	-	10	390	-	372	-	0	372	0,3
Eskilstuna	-	17	1	6	24	-	5 283	742	101	6 126	-	2 965	591	43	3 599	4,9
Strängnäs	-	21	1	8	30	-	1 755	61	41	1 856	-	752	61	20	833	1,9
Trosa	-	13	1	6	20	-	17 189	1 980	380	19 549	-	2 136	1 625	53	3 814	29,2
Södermanlands län	-	122	4	135	261	-	44 823	2 888	6 430	54 141	-	13 893	2 378	838	17 109	6,2
Ödeshög	-	14	-	-	14	-	1 879	-	-	1 879	-	618	-	-	618	2,8
Ydre	-	13	-	6	19	-	629	-	50	679	-	518	-	4	522	0,9
Kinda	-	23	-	2	25	-	664	-	15	678	-	639	-	5	644	0,5
Boxholm	-	4	-	8	12	-	141	-	37	178	-	135	-	3	138	0,3
Åtvidaberg	-	15	-	-	15	-	1 818	-	-	1 818	-	1 520	-	-	1 520	2,3
Finspång	-	11	-	-	11	-	389	-	-	389	-	385	-	-	385	0,3
Valdemarsvik	-	16	-	35	51	-	13 855	-	1 665	15 520	-	3 970	-	348	4 318	7,5
Linköping	-	22	-	2	24	-	2 607	-	4	2 610	-	2 012	-	1	2 012	1,7
Norrköping	-	28	1	8	37	-	13 904	287	249	14 440	-	2 964	287	36	3 287	7,1
Söderköping	-	13	-	26	39	-	5 320	-	3 963	9 283	-	1 053	-	426	1 479	7,0
Motala	-	10	-	-	10	-	772	-	-	772	-	391	-	-	391	0,6
Vadstena	-	6	-	-	6	-	3 312	-	-	3 312	-	683	-	-	683	8,0
Mjölby	-	7	-	-	7	-	1 400	-	-	1 400	-	781	-	-	781	2,5
Östergötlands län	-	179	1	82	262	-	46 768	287	5 982	53 036	-	15 675	287	823	16 784	3,6

1) Kolumnen " % av areal" visar andelen skyddad total areal (NP, NR, NVO och DVO) av total kommun-/länsareal (landareal, inlandsvatten och havsvatten)

22. Skyddad natur per kommun 2009, fortsättning

Kommun Län	Antal					Total areal (hektar)					Landareal (hektar)					% av areal
	NP	NR	NVO	DVO	Tot	NP	NR	NVO	DVO	Tot	NP	NR	NVO	DVO	Tot	
Aneby	-	4	-	-	4	-	157	-	-	157	-	122	-	-	122	0,3
Gnosjö	1	5	-	-	6	4 753	874	-	-	5 626	4 570	865	-	-	5 434	12,4
Mullsjö	-	2	1	4	7	-	146	191	41	379	-	137	191	24	352	1,8
Habo	-	8	2	1	11	-	2 741	230	178	3 149	-	2 640	228	136	3 003	6,8
Gislaved	-	6	3	-	9	-	1 936	2 172	-	4 108	-	1 918	1 511	-	3 429	3,4
Vaggeryd	1	5	-	2	8	550	192	-	18	761	529	154	-	1	684	0,9
Jönköping	-	29	-	2	31	-	6 110	-	237	6 347	-	6 060	-	180	6 241	3,3
Nässjö	-	2	1	5	8	-	297	177	112	586	-	297	163	1	461	0,6
Värnamo	1	17	-	2	20	2 369	1 150	-	41	3 560	2 278	890	-	30	3 198	2,6
Sävsjö	-	3	-	-	3	-	75	-	-	75	-	72	-	-	72	0,1
Vetlanda	-	19	-	8	27	-	1 044	-	23	1 067	-	1 024	-	2	1 027	0,7
Eksjö	-	9	-	1	10	-	773	-	5	777	-	545	-	0	545	0,9
Tranås	-	6	-	1	7	-	798	-	2	800	-	612	-	0	612	1,8
Jönköpings län	1	107	4	25	137	7 672	16 305	2 750	658	27 385	7 377	15 370	2 076	374	25 198	2,3
Uppvidinge	-	18	-	-	18	-	2 156	-	-	2 156	-	2 058	-	-	2 058	1,7
Lessebo	-	3	-	-	3	-	250	-	-	250	-	141	-	-	141	0,5
Tingsryd	-	14	-	1	15	-	2 252	-	3	2 255	-	642	-	1	643	1,9
Alvesta	-	9	-	3	12	-	1 916	-	25	1 942	-	1 403	-	11	1 414	1,8
Ålmhult	-	8	-	1	9	-	1 541	-	4	1 546	-	1 223	-	0	1 223	1,6
Markaryd	-	4	-	-	4	-	214	-	-	214	-	210	-	-	210	0,4
Växjö	-	19	3	1	23	-	3 728	621	16	4 365	-	1 745	603	5	2 352	2,3
Ljungby	-	32	-	1	33	-	5 402	0	2	5 404	-	3 980	0	0	3 981	2,7
Kronobergs län	-	98	3	6	107	-	17 511	621	50	18 183	-	11 429	603	16	12 048	1,9
Högsby	-	12	-	-	12	-	2 803	-	-	2 803	-	2 100	-	-	2 100	3,5
Torsås	-	3	-	7	10	-	302	-	77	379	-	187	-	13	200	0,6
Mörbylånga	-	34	11	7	52	-	5 993	6 634	1 488	14 115	-	5 507	6 627	311	12 444	4,6
Hultsfred	-	10	-	1	11	-	482	-	322	804	-	436	-	136	571	0,7
Mönsterås	-	5	-	3	8	-	3 584	-	47	3 630	-	928	-	14	942	3,8
Emmaboda	-	3	-	-	3	-	37	-	-	37	-	37	-	-	37	0,1
Kalmar	-	10	-	10	20	-	2 440	-	661	3 101	-	629	-	31	661	2,5
Nybro	-	10	-	-	10	-	2 104	-	-	2 104	-	1 682	-	-	1 682	1,7
Oskarshamn	1	16	-	13	30	190	12 684	-	1 348	14 221	67	3 115	-	49	3 231	6,2
Västervik	-	34	-	69	103	-	10 291	-	1 572	11 864	-	3 193	-	319	3 512	3,3
Vimmerby	1	1	-	1	3	110	31	-	0	142	107	31	-	0	139	0,1
Borgholm	-	38	-	7	45	-	6 911	-	446	7 357	-	5 500	-	266	5 766	2,0
Kalmar län	2	173	11	118	304	299	47 614	6 634	5 962	60 509	174	23 334	6 627	1 140	31 275	2,9
Gotland	1	111	3	11	126	4 464	71 111	9 340	1 375	86 289	3 676	11 293	9 284	990	25 243	5,6
Gotlands län	1	111	3	11	126	4 464	71 111	9 340	1 375	86 289	3 676	11 293	9 284	990	25 243	5,6
Olofström	-	10	-	-	10	-	1 110	-	-	1 110	-	933	-	-	933	2,7
Karlskrona	-	23	-	2	25	-	3 040	-	982	4 022	-	1 477	-	313	1 790	1,2
Ronneby	-	29	-	4	33	-	6 212	-	372	6 584	-	2 257	-	121	2 378	5,3
Karlshamn	-	21	-	2	23	-	3 862	-	159	4 021	-	2 438	-	57	2 495	4,8
Sölvesborg	-	9	-	2	11	-	1 451	-	70	1 520	-	1 156	-	25	1 180	1,4
Blekinge län	-	90	-	7	97	-	15 687	-	1 582	17 269	-	8 272	-	516	8 787	2,5

22. Skyddad natur per kommun 2009, fortsättning

Kommun Län	Antal					Total areal, hektar					Landareal, hektar					% av areal
	NP	NR	NVO	DVO	Tot	NP	NR	NVO	DVO	Tot	NP	NR	NVO	DVO	Tot	
Svalöv	1	5	-	-	6	951	324	-	-	1 276	948	324	-	-	1 272	3,3
Staffanstorp	-	1	-	-	1	-	6	-	-	6	-	3	-	-	3	0,1
Burlöv	-	1	-	-	1	-	17	-	-	17	-	4	-	-	4	0,9
Vellinge	-	11	-	-	11	-	43 251	-	-	43 251	-	1 709	-	-	1 709	61,4
Östra Göinge	-	2	-	1	3	-	26	-	12	38	-	26	-	2	28	0,1
Örkelljunga	-	-	-	-	-	-	-	-	-	-	-	-	-	-	-	-
Bjuv	-	2	1	-	3	-	75	60	-	134	-	75	59	-	134	1,2
Kävlinge	-	6	-	-	6	-	1 094	-	-	1 094	-	557	-	-	557	3,7
Lomma	-	5	-	-	5	-	424	-	-	424	-	127	-	-	127	4,7
Svedala	-	3	1	-	4	-	79	13	-	92	-	75	13	-	87	0,4
Skurup	-	4	2	-	6	-	61	34	-	95	-	58	30	-	88	0,2
Sjöbo	-	9	-	-	9	-	1 182	-	-	1 182	-	1 179	-	-	1 179	2,3
Hörby	-	7	-	1	8	-	1 188	-	11	1 199	-	628	-	11	639	2,8
Höör	-	11	-	-	11	-	398	-	-	398	-	387	-	-	387	1,2
Tomelilla	-	7	-	-	7	-	2 401	-	-	2 401	-	2 390	-	-	2 390	6,0
Bromölla	-	3	1	1	5	-	41	8	83	132	-	39	8	8	55	0,7
Osby	-	3	-	2	5	-	77	-	700	776	-	70	-	183	253	1,3
Perstorp	-	1	-	-	1	-	37	3	-	39	-	37	3	-	39	0,2
Klippan	1	1	1	-	3	668	61	42	-	771	666	61	42	-	769	2,0
Åstorp	-	1	-	-	1	-	4	8	-	12	-	4	8	-	11	0,1
Båstad	-	10	-	1	11	-	3 330	-	7	3 337	-	1 767	-	1	1 768	3,8
Malmö	-	1	-	-	1	-	104	-	-	104	-	2	-	-	2	0,3
Lund	1	26	1	1	29	37	3 592	4 016	571	8 216	37	3 488	3 985	559	8 068	18,6
Landskrona	-	6	1	-	7	-	479	668	-	1 147	-	300	617	-	917	3,8
Helsingborg	-	11	-	-	11	-	2 031	1	-	2 032	-	503	1	-	504	4,8
Höganäs	-	12	-	1	13	-	1 981	-	10	1 992	-	1 499	-	5	1 504	2,9
Eslöv	-	4	-	-	4	-	82	-	-	82	-	78	-	-	78	0,2
Ystad	-	12	1	-	13	-	2 178	184	-	2 362	-	1 911	184	-	2 095	1,9
Trelleborg	-	2	1	1	4	-	40	21	38	99	-	27	9	38	75	0,1
Kristianstad	-	26	-	4	30	-	3 938	-	198	4 137	-	3 075	-	48	3 123	2,3
Simrishamn	1	12	-	-	13	402	804	-	-	1 206	304	730	-	-	1 034	1,0
Ångelholm	-	1	-	1	2	-	4	-	377	382	-	4	-	37	41	0,8
Hässleholm	-	3	-	5	8	-	147	-	247	394	-	119	-	82	200	0,3
Skåne län	3	198	8	16	225	2 058	69 430	5 058	2 254	78 799	1 955	21 232	4 959	972	29 117	4,6
Hylte	-	11	1	3	15	-	912	40	37	989	-	204	39	4	247	0,9
Halmstad	-	45	-	2	47	-	4 174	-	114	4 288	-	3 739	-	105	3 844	2,5
Laholm	-	25	-	-	25	-	1 650	-	-	1 650	-	1 642	-	-	1 642	1,7
Falkenberg	-	28	1	1	30	-	1 447	900	21	2 367	-	981	448	2	1 430	1,3
Varberg	-	24	1	8	33	-	2 479	2 143	199	4 821	-	1 583	208	54	1 845	2,8
Kungsbacka	-	15	1	6	22	-	9 006	1 664	278	10 948	-	3 307	658	21	3 986	7,4
Hallands län	-	142	4	20	166	-	19 710	4 746	648	25 103	-	11 498	1 351	185	13 034	2,9

22. Skyddad natur per kommun 2008, fortsättning

Kommun Län	Antal					Total areal (hektar)					Landareal (hektar)					% av Totalareal
	NP	NR	NVO	DVO	Tot	NP	NR	NVO	DVO	Tot	NP	NR	NVO	DVO	Tot	
Lekeberg	1	19	-	-	20	107	978	-	-	1 085	107	942	-	-	1 049	2,2
Laxå	1	8	-	-	9	962	1 774	-	-	2 736	859	1 704	-	-	2 563	3,7
Hallsberg	-	14	-	-	14	-	716	-	-	716	-	384	-	-	384	1,1
Degerfors	-	9	-	-	9	-	1 005	-	-	1 005	-	939	-	-	939	2,3
Hällefors	-	17	-	-	17	-	3 847	-	-	3 847	-	3 693	-	-	3 693	3,3
Ljusnarsberg	-	15	-	-	15	-	4 488	-	-	4 488	-	4 150	-	-	4 150	7,1
Örebro	-	29	-	1	30	4	2 479	-	304	2 787	4	1 595	-	178	1 777	1,7
Kumla	-	4	-	-	4	-	182	-	-	182	-	162	-	-	162	0,9
Askersund	-	19	-	1	20	-	3 000	-	2	3 002	-	1 207	-	0	1 207	2,9
Karlskoga	-	12	-	-	12	-	1 091	-	-	1 091	-	969	-	-	969	2,1
Nora	-	13	-	-	13	-	698	-	-	698	-	638	-	-	638	1,0
Lindesberg	-	21	1	-	22	-	13 067	10	-	13 077	-	11 557	10	-	11 567	8,8
Örebro län	2	168	-	2	172	1 072	33 335	-	306	34 714	969	27 947	-	178	29 094	3,6
Skinnkatteberg	-	13	1	-	14	-	1 657	7 887	-	9 545	-	1 628	7 511	-	9 139	13,2
Surahammar	-	8	-	-	8	-	1 933	-	-	1 933	-	1 840	-	-	1 840	5,2
Kungsör	-	11	-	1	12	-	426	-	29	455	-	395	-	2	398	2,0
Hallstahammar	-	7	-	-	7	-	1 943	-	-	1 943	-	1 047	-	-	1 047	10,7
Norberg	-	9	-	-	9	-	279	-	-	279	-	279	-	-	279	0,6
Västerås	-	18	-	7	25	-	15 495	-	20	15 515	-	6 037	-	2	6 040	13,6
Sala	1	9	-	-	10	901	683	-	-	1 584	538	677	-	-	1 215	1,3
Fagersta	-	4	1	-	5	-	215	639	-	854	-	215	608	-	823	2,7
Köping	-	6	-	1	7	-	364	-	5	369	-	318	-	0	319	0,6
Arboga	-	7	-	-	7	-	240	-	-	240	-	238	-	-	238	0,6
Västmanlands län	1	84	1	7	93	901	23 281	8 611	53	32 846	538	12 670	8 200	5	21 412	5,8
Vansbro	-	10	-	-	10	-	1 594	-	-	1 594	-	1 526	-	-	1 526	1,0
Malung-Sälen	-	12	-	-	12	-	7 577	-	-	7 577	-	7 475	-	-	7 475	1,7
Gagnef	-	23	-	-	23	-	1 266	-	-	1 266	-	1 253	-	-	1 253	1,6
Leksand	-	26	-	-	26	-	1 403	-	-	1 403	-	1 325	-	-	1 325	1,0
Rättvik	-	10	-	1	11	-	1 331	0	5	1 336	-	1 300	0	0	1 301	0,6
Orsa	-	10	-	1	11	-	7 328	-	0	7 328	-	7 222	-	0	7 222	4,1
Älvdalen	2	32	1	-	35	40 030	151 095	162	-	191 287	39 213	145 999	18	-	185 231	26,6
Smedjebacken	-	9	1	-	10	-	26 679	74	-	26 753	-	24 845	71	-	24 915	25,1
Mora	-	21	1	-	22	-	24 119	53	-	24 172	-	23 871	53	-	23 925	7,7
Falun	-	11	1	-	12	-	1 459	7	-	1 466	-	1 196	7	-	1 203	0,6
Borlänge	-	14	-	-	14	-	1 749	-	-	1 749	-	1 563	-	-	1 563	2,7
Säter	-	5	-	-	5	-	757	-	-	757	-	719	-	-	719	1,2
Hedemora	-	9	1	-	10	-	459	63	-	522	-	379	46	-	425	0,6
Avesta	1	9	-	-	10	141	499	-	-	639	84	216	-	-	300	1,0
Ludvika	-	9	1	2	12	-	1 113	257	32	1 402	-	1 089	118	25	1 233	0,8
Dalarnas län	3	198	5	4	210	40 170	228 398	542	37	269 148	39 297	219 977	241	26	259 541	8,9
Ockelbo	-	1	-	-	1	-	139	-	-	139	-	132	-	-	132	0,1
Hofors	-	5	-	-	5	-	328	-	-	328	-	307	-	-	307	0,7
Ovanåker	-	3	1	-	4	-	265	407	-	671	-	237	134	-	371	0,3
Nordanstig	-	15	1	2	18	-	1 947	43	1 134	3 124	-	1 175	19	1	1 194	1,2
Ljusdal	1	33	3	-	37	30	4 731	751	-	5 512	29	4 535	366	-	4 931	1,0
Gävle	-	30	3	4	37	-	7 714	1 651	559	9 925	-	3 872	959	8	4 840	3,1
Sandviken	1	13	-	1	15	5 081	1 332	-	29	6 442	3 034	838	-	13	3 885	4,9
Söderhamn	-	8	-	-	8	-	2 768	-	-	2 768	-	1 140	-	-	1 140	1,2
Bollnäs	-	5	2	-	7	-	654	122	-	775	-	619	100	-	719	0,4
Hudiksvall	-	34	1	3	38	-	8 034	729	24	8 786	-	4 270	298	6	4 573	1,9
Gävleborgs län	2	140	10	10	162	5 111	27 915	3 704	1 746	38 476	3 063	17 139	1 876	28	22 106	1,5
Ånge	-	15	-	-	15	-	7 656	-	-	7 656	-	6 550	-	-	6 550	2,3
Timrå	-	6	-	3	9	-	1 171	-	15	1 186	-	865	-	10	875	1,0
Härnösand	-	6	-	2	8	-	384	-	2	387	-	299	-	2	301	0,2
Sundsvall	-	27	1	2	30	-	6 046	217	7	6 270	-	3 554	214	5	3 773	1,4
Kramfors	1	22	1	3	27	165	2 529	7 502	12	10 208	147	2 183	6 475	10	8 815	3,5
Sollefteå	-	30	-	1	31	-	3 177	-	101	3 278	-	2 883	-	86	2 970	0,6
Örnsköldsvik	1	32	1	8	42	2 750	8 535	613	188	12 086	2 450	5 730	226	133	8 539	1,4
Västernorrlands län	1	135	3	19	158	2 916	29 485	8 332	325	41 057	2 597	22 049	6 915	247	31 808	1,5

22. Skyddad natur per kommun 2008, fortsättning

Kommun Län	Antal					Total areal (hektar)					Landareal (hektar)					% av totalareal
	NP	NR	NVO	DVO	Tot	NP	NR	NVO	DVO	Tot	NP	NR	NVO	DVO	Tot	
Ragunda	-	6	-	-	6	-	937	-	-	937	-	346	-	-	346	0,4
Bräcke	-	13	-	-	13	-	1 921	-	-	1 921	-	1 826	-	-	1 826	0,5
Krokom	-	12	-	2	14	-	141 320	-	211	141 531	-	135 115	-	141	135 257	20,6
Strömsund	-	18	-	-	18	-	82 619	-	-	82 619	-	76 384	-	-	76 384	7,0
Åre	-	9	-	5	14	-	192 248	-	570	192 817	-	186 091	-	423	186 514	23,3
Berg	-	9	-	1	10	-	28 210	-	150	28 360	-	27 726	-	89	27 815	4,6
Härjedalen	1	16	-	2	19	10 378	66 778	1	73	77 230	10 354	58 154	0	73	68 580	6,5
Östersund	-	9	1	1	11	-	2 010	272	78	2 361	-	1 274	269	47	1 590	0,9
Jämtlands län	1	83	1	11	96	10 378	516 106	272	1 082	527 838	10 354	486 954	269	772	498 350	9,8
Nordmaling	-	8	-	-	8	-	6 934	-	-	6 934	-	2 358	-	-	2 358	2,8
Bjurholm	-	7	-	-	7	-	842	-	-	842	-	825	-	-	825	0,6
Vindeln	-	21	2	-	23	-	1 617	22	-	1 639	-	1 487	22	-	1 510	0,6
Robertsfors	-	6	-	-	6	-	1 719	-	-	1 719	-	1 393	-	-	1 393	0,7
Norsjö	-	9	-	-	9	-	687	-	-	687	-	591	-	-	591	0,4
Malå	-	15	-	-	15	-	1 244	-	-	1 244	-	1 221	-	-	1 221	0,7
Storuman	-	9	-	-	9	-	157 016	-	-	157 016	-	150 989	-	-	150 989	18,9
Sorsele	-	11	-	1	12	-	408 298	-	1 008	409 306	-	392 463	-	905	393 369	51,1
Dorotea	-	12	-	-	12	-	49 879	-	-	49 879	-	48 415	-	-	48 415	16,8
Vännäs	-	3	-	-	3	-	343	-	-	343	-	255	-	-	255	0,6
Vilhelmina	-	17	-	-	17	-	139 058	-	-	139 058	-	134 322	-	-	134 322	15,8
Åsele	1	37	-	-	38	1 143	6 901	-	-	8 044	1 111	6 682	-	-	7 793	1,8
Umeå	-	21	2	1	24	-	34 195	636	372	35 203	-	5 721	185	372	6 278	6,7
Lycksele	-	31	-	-	31	-	3 694	-	-	3 694	-	3 429	-	-	3 429	0,6
Skellefteå	-	26	2	-	28	-	7 072	22	-	7 093	-	5 671	11	-	5 682	0,7
Västerbottens län	1	220	6	2	229	1 143	819 654	679	1 382	822 858	1 111	755 970	219	1 279	758 579	12,2
Arvidsjaur	-	28	-	-	28	-	24 449	-	-	24 449	-	23 650	-	-	23 650	4,0
Arjeplog	1	19	-	1	21	15 485	255 113	-	47 905	318 503	14 130	233 784	-	45 217	293 131	21,8
Jokkmokk	4	24	-	-	28	471 378	437 084	-	-	908 462	427 618	419 595	-	-	847 213	46,6
Övertkalix	-	13	-	-	13	-	2 621	-	-	2 621	-	2 488	-	-	2 488	0,9
Kalix	-	21	-	-	21	-	13 724	-	-	13 724	-	1 081	-	-	1 081	3,7
Övertorneå	-	9	-	-	9	-	2 010	-	-	2 010	-	2 003	-	-	2 003	0,8
Pajala	-	23	-	5	28	-	23 110	-	327	23 436	-	22 676	-	183	22 859	2,9
Gällivare	2	16	-	9	27	106 115	548 337	-	219	654 670	98 528	517 447	-	100	616 074	38,6
Älvsbyn	-	9	-	-	9	-	1 654	-	-	1 654	-	1 611	-	-	1 611	0,9
Luleå	-	29	1	8	38	-	18 313	610	927	19 850	-	3 384	594	334	4 311	4,0
Piteå	-	21	-	3	24	-	24 686	-	112	24 798	-	3 285	-	25	3 310	5,3
Boden	-	14	-	2	16	-	5 174	-	233	5 407	-	5 036	-	77	5 113	1,3
Haparanda	1	4	-	2	7	7 430	1 480	-	260	9 171	742	365	-	199	1 306	4,9
Kiruna	2	10	-	17	29	10 424	526 461	-	2 019	538 905	9 441	505 775	-	777	515 993	26,0
Norrbottnens län	8	217	1	47	273	610 833	1 884 045	610	52 002	2 547 490	550 459	1 742 018	594	46 909	2 339 980	22,6

23. Skyddad natur 2009, sammanfattning

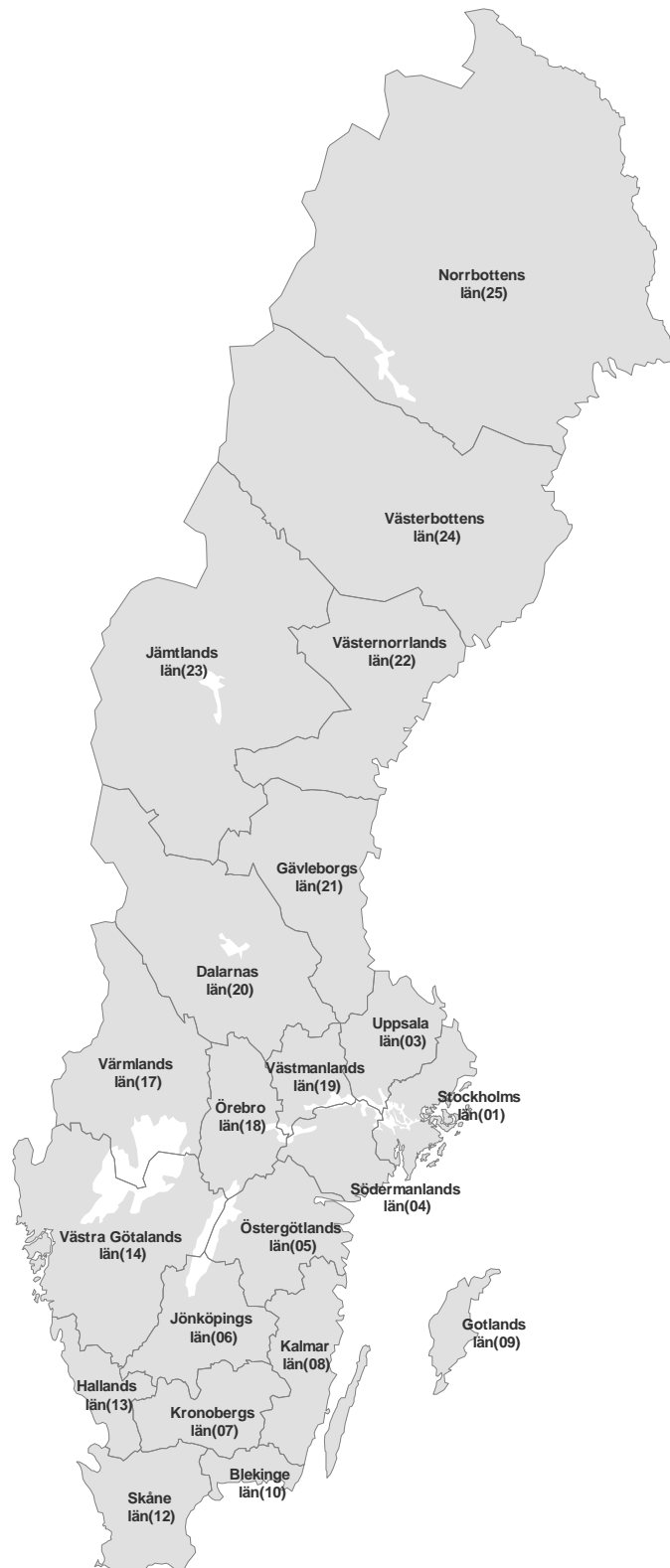
23. Protected nature, summary

Typ av skyddat område	Antal	Total areal, hektar	Landareal, hektar	Skyddad landareal av Sveriges totala landareal (%)
Nationalparker (NP)	29	737 956	631 252	1,5
Naturresevat (NR)	3 352	4 264 107	3 587 354	8,7
Naturvårdsområden (NVO)	102	117 996	75 972	0,2
Djur- och växtskyddsområden (DVO)	957	95 267	61 053	0,1
Summa	4 440	5 215 326	4 355 631	10,6
Biotopskyddsområden i skog	6 256	20 245	20 245	0,05

Kartor

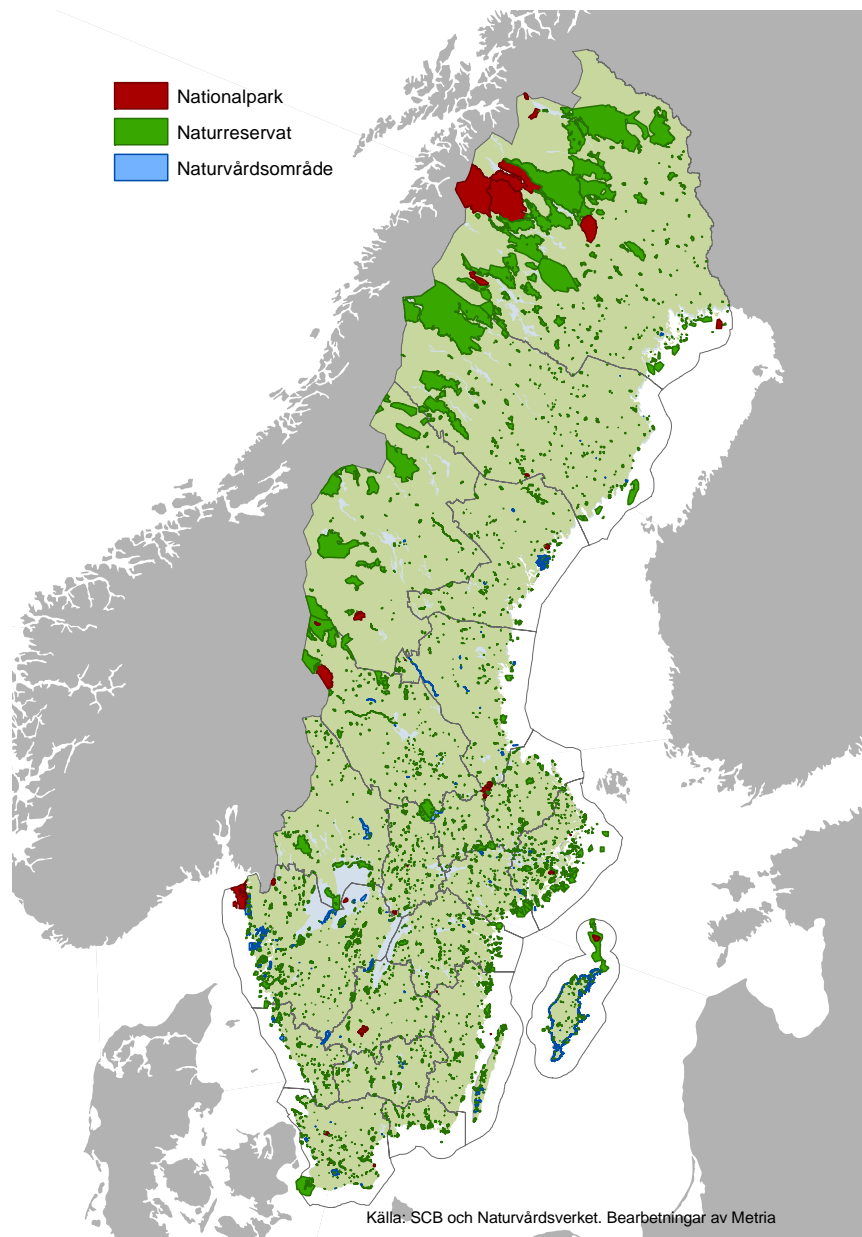
1. Översiktskarta, län

1. Regional chart, counties



2. Nationalparker, naturreservat och naturvårdsområden 2009-12-31

2. National parks, nature reserves and nature management areas



3. Skyddade områden i anslutning till kusten och marin miljö 2009-12-13

3. Protected areas near the coast and marine surroundings



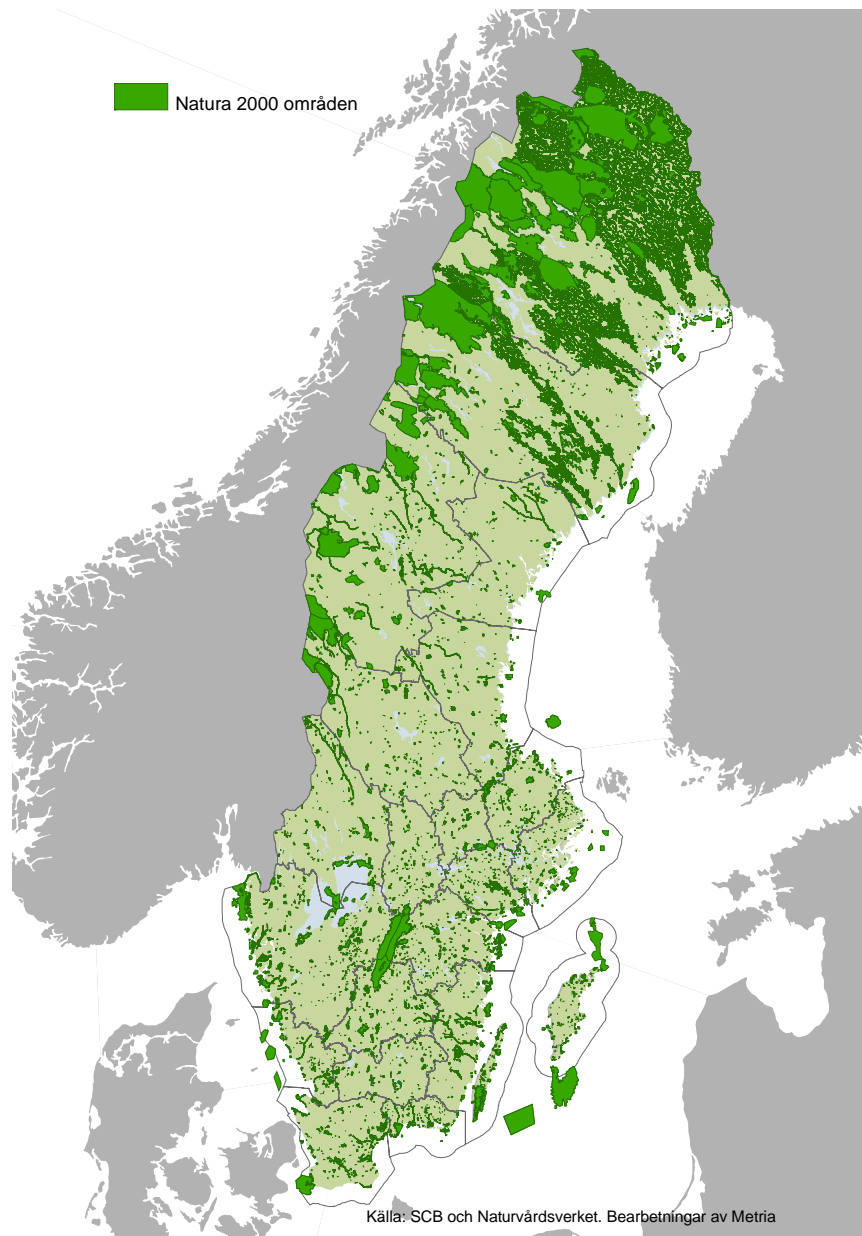
4. Vattenskyddsområden 2009-12-31

4. Water protection areas



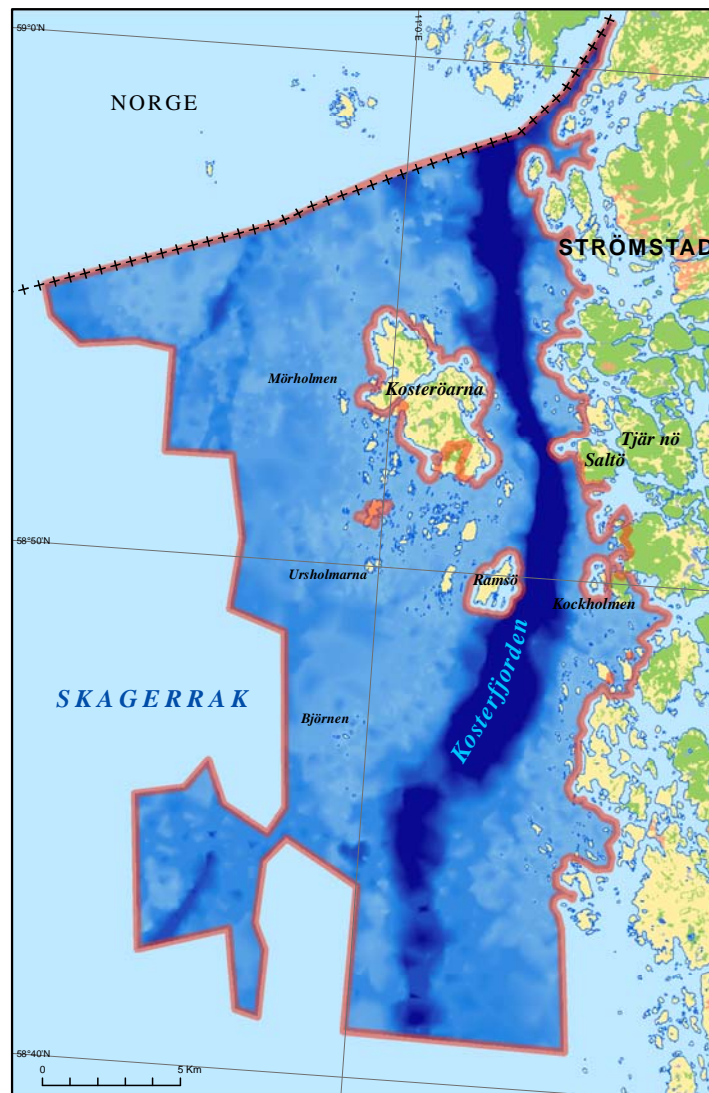
5. Natura 2000-områden 2009-12-31

5. Nature 2000-sites



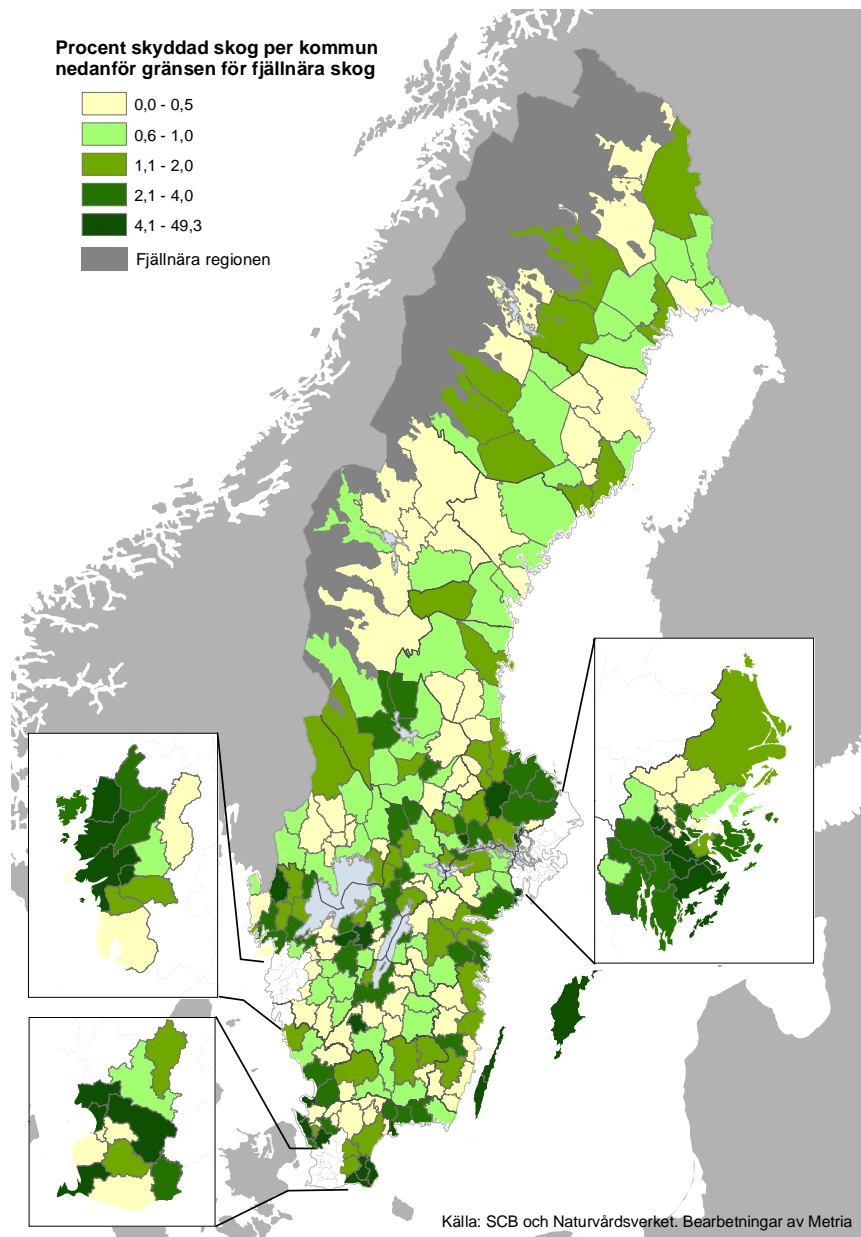
6. Kosterhavets nationalpark

6. The national park of Kosterhavet



7. Skyddad skog per kommun nedanför gränsen för fjällnära skog 2009-12-31, procent¹

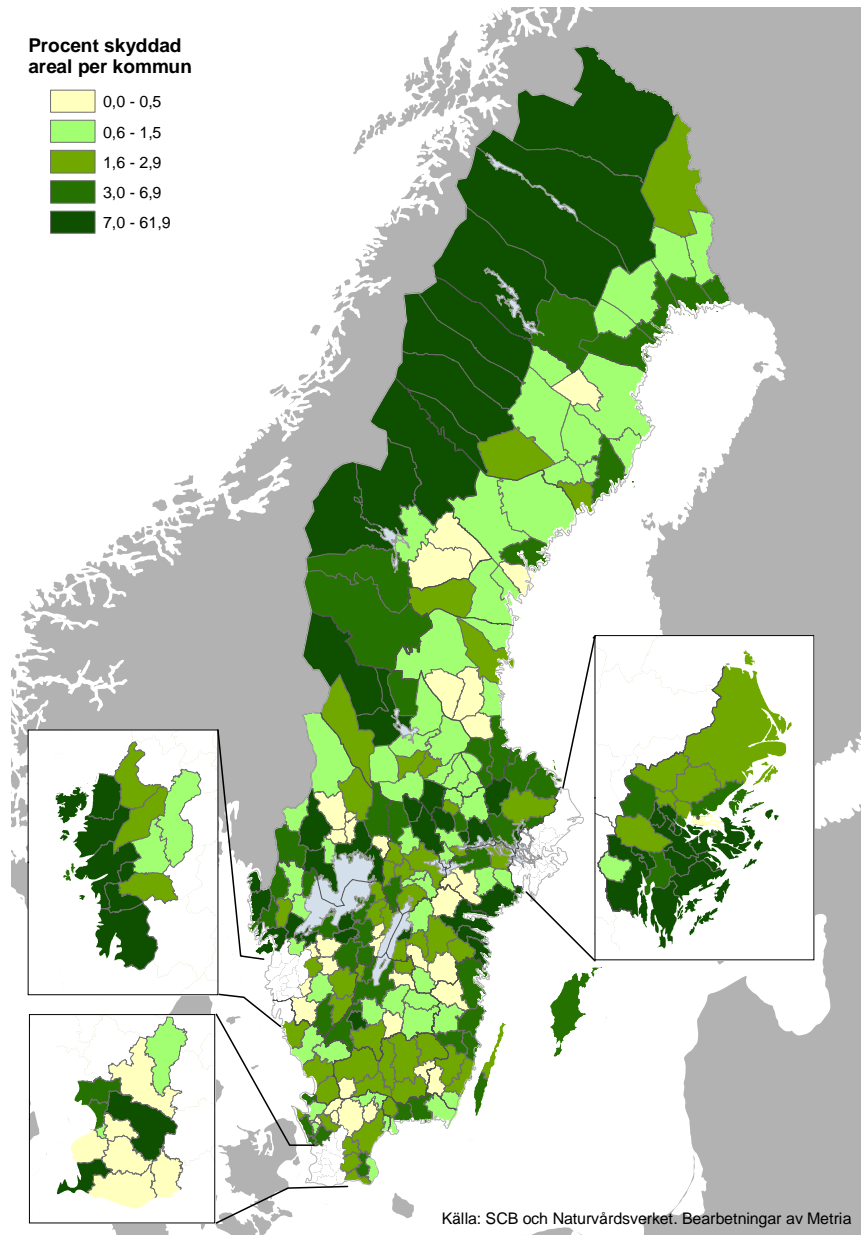
7. Protected forest land below the mountainous region border by municipality 2009-12-31, percent



¹ Kartbilden korrigerades 2011-09-20

8. Skyddad areal (NP, NR, NVO och DVO) per kommun, procent av total kommunareal 2009-12-31

8. Protected area by municipality, percent of total area



Fakta om statistiken

Detta omfattar statistiken

Syftet med det statistiska meddelandet "Skyddad natur" är att ge en översikt av skyddade områden i Sverige. Med skyddade områden avses här några specifika former av områdesskydd som innebär ett långsiktigt skydd i enlighet med 7 kap miljöbalken och förordningen om områdesskydd. Skyddsformerna inkluderar bland annat nationalparker, naturreservat och biotopskyddsområden, vilka omfattar geografiskt väl avgränsade områden med föreskrifter för bevarandet av skyddsvärd natur. Statistiken innehåller även uppgifter om skyddade älvar, nationalstadsparker och fridlysta arter. Meddelandet har utarbetats i samarbete mellan SCB och Naturvårdsverket.

Publicering av "Skyddad natur" sker årligen i form av ett Statistiskt Meddelande (SM) i serien Sveriges officiella statistik. SM publiceras i sin helhet på SCB:s hemsida (www.scb.se). Dessutom återfinns statistiken i Sveriges statistiska databaser, som också nås via SCB:s hemsida. Merparten av data till statistiksammanställningen är hämtade från Naturvårdsverkets centrala register över skyddade områden, Naturvårdsregistret (NVR) i databasen VIC-Natur.

Definitioner och förklaringar

Följande kortfattade beskrivning avser de i tabell 14 och 15 redovisade naturtyperna.

Skogstyper

Tallskog I huvudsak homogen tallskog (>70% tall)

Granskog I huvudsak homogen granskog (>70% gran)

Barrblandskog Blandskog av tall och gran (inget trädslag når 70%)

Barrsumpskog Barr- och lövblandad barrskog som sammanfaller med myr i kartdata

Lövblandad barrskog Barrskog med lövträd (>30% lövträd)

Triviallövskog I huvudsak homogen lövskog (>70% triviallöv)

Ädellövskog I huvudsak homogen ädellövskog (>70% löv, >50% ädellöv)

Triviallövskog med ädellövinslag Lövskog med 20-50% ädellöv

Lövsumpskog Lövskog som sammanfaller med myr i kartdata

Hygge Avverkade och yngre skogar upp till ca 50 års ålder

Impediment Ej produktiv skog, men som faller under skog i kartdata

Övriga naturtyper

Våtmark (Våtmark, övrig våtmark, hävdad våtmark, torvtäkt)

Äng och betesmark

Övrig öppen mark (Odlad mark, substratmark, exploaterad mark, anläggningar)

Sjöar och vattendrag

Hav

Naturtyper ovanför gränsen för fjällnära skog

Fjällblock och hållmark

Fjällhed Gråshed (inkl moderat snölega), skarp, torr, frisk och våt rished

Fjälläng Lågörtäng, högörtäng, buskmark

Fjällmyr Blöt myr, övrig myr

Fjällbjörkskog Hedbjörkskog, ängsbjörkskog

Fjälltallskog

Fjällbarrskog

Fjällgranskog

Lövblandad fjällbarrskog
Ungskogar inklusive hyggen
Glaciärer och permanenta snöfält
Vatten

Övrigt Kulturmark och låglandsgräsmarker, exploaterad mark (inkl bebyggelse), övrig mark (sandmark etc.)

Så görs statistiken

Uppgifter om skyddad natur i Sverige är till stora delar hämtade från Naturvårdsverkets centrala register över skyddade områden, Naturvårdsregistret (NVR) i databasen VIC-Natur. Det registeruttag som ligger till grund för här redovisad sammanställning gjordes i mars 2010 och omfattar områden som beslutats och vunnit laga kraft den 31 december 2009.

Register över skyddade områden (NVR)

Enligt 33 § områdesskyddsförordningen ska länsstyrelsen föra ett register över beslut i naturvårdsärenden och andra förhållanden på naturvårdens område (naturvårdsregister). Vidare ska Naturvårdsverket föra ett sammanfattande nationellt register. Med stöd av denna paragraf har Naturvårdsverket meddelat närmare anvisningar i form av en kungörelse för hur detta ska ske (Statens naturvårdsverks författningssamling SNFS 1980:1, NV:4).

Inom ramen för IT-systemet VIC-Natur har ett nytt naturvårdsregister tagits i bruk, databasen NVR. NVR innehåller både administrativa data och områdesgränser. Det ersätter det tidigare registret och den s.k. NAVO-databasen, där digitala gränser förts av Lantmäteriet (Metria). NVR är en del av konceptet VIC-Natur. Genom VIC-Natur har Naturvårdsverket, länsstyrelserna och Lantmäteriet gemensam tillgång till kartdata för områdesskydd och informationssystem som stödjer verksamheten. I kartdatabasen finns både kartdata som genereras via naturvårdsarbetet och digitala kartor från Lantmäteriet.

Statistikens tillförlitlighet

Statistiken om nationalparker, naturreservat, naturvårdsområden och Natura 2000-områden bygger på uppgifter från Naturvårdsregistret (databasen NVR). Uppgifterna i databasen uppdateras och förbättras kontinuerligt. Ibland revideras arealer på grund av förändringar i den geometriska utbredningen, exempelvis genom att en utvidgning eller ny inmätning har gjorts av objektet. Under de två senaste åren har ett omfattande kvalitetsförbättringsprojekt pågått som avser gränserna för de skyddade områden, se mer i avsnitt *Förändringar jämfört med föregående meddelande*. Genomförda kvalitetsförbättringar innebär i flera fall en förändring av objektytan.

Även andra uppgifter än area kan skilja sig, områden kan t ex ha varit felaktigt klassade tidigare. Vidare ska det observeras att ett och samma område som sträcker sig över kommungräns redovisas som ett område i vardera kommunen med olika objektidentitet.

Från och med 2007 års statistik används de arealer som genereras automatiskt i VIC-Natur, d v s att arealen baseras på den angivna avgränsningen. Tidigare användes de manuella arealerna från VIC-Natur, d v s de arealer som länsstyrelserna själva angav. Övergången till automatiska arealer gjordes eftersom de ansågs vara av högre kvalitet.

Mer information om statistiken och dess kvalitet ges i en särskild "Beskrivning av statistiken" på SCB:s webbplats, www.scb.se.

Förändringar jämfört med föregående meddelande

Arealförändringar kan noteras jämfört med förra årets statistiska meddelande, till exempel kan antalet områden i en kommun vara oförändrade eller ha ökat samtidigt som arean har minskat. Utöver kontinuerliga uppdateringar av registret beror arealförändringar på fortlöpande kvalitetsförbättringar. Det innebär exempelvis att gränser för skyddade områden justeras för att stämma överens med fastighetsgränser samt för att inte överlappa varandra. Under 2009 gäller kvalitetsförbättringarna i första hand Natura 2000-områden och i andra hand några nationalparker, naturreservat och naturvårdsområden. Endast ett mindre urval av övriga skyddstyperna berörs.

Metoden för att beräkna Natura2000-områdenas sammanlagda ytutbredning skiljer sig mot tidigare år. Tidigare räknades överlappande areor av SPA- och SCI-områden dubbelt om de inte var geografiskt identiska. Numera slås alla SPA- och SCI-områdena först samman så att alla överlappande ytor räknas endast en gång. Därefter delas de upp på län.

Naturtypsfördelningen nedanför fjällen (tabell 14 och tabell 16) baseras på Kontinuerlig naturtypskartering av skyddade områden som uppdaterats sedan förra årets statistiska meddelande. Uppdateringen medförde både en högre noggrannhet och upplösning. Förändringarna påverkar framför allt klassningen av skogstyper och medför att skillnader i arealer jämfört mot föregående år både kan bero på reella skillnader i den skyddade naturen och förändringar i underlaget.

In English

Summary

The purpose of the report is to give an overall picture of protected areas in Sweden. Protected areas are defined here as statutory protection of nature regulated by the Environmental Code. The report also gives an account of certain revisions and analyses that have been carried out concerning the general status of nature protection in Sweden. The information in this report is taken from the Swedish Environmental Protection Agency's database on protected nature.

Until 1 January 1999, the main legislative provision for nature protection in Sweden was embodied in the Act on the Management of Natural Resources (NRL). On 1 January 1999, the Act was replaced by the Environmental Code.

Protected areas 2009

Statutory protection of nature regulated by the Environmental Code as of 31 December 2008 is summarized below.

Overview of protected areas in Sweden 2009

	Number	Total area, hectares	Land surface hectares
National Parks (NP)	29	737 956	631 252
Nature Reserves (NR)	3 352	4 264 107	3 587 354
Nature Management Areas (NVO)	102	117 996	75 972
Wildlife Sanctuaries (DVO)	957	95 267	61 053
Total	4 440	5 215 326	4 355 631
Habitat protection areas	6 256	20 245	20 245

In total, the above forms of protection encompass 4.36 million hectares of land, which represents 10,6 percent of Sweden's land surface. The following facts should be particularly noted.

Each nature reserve has its own specific regulations. This entails, for example, that forest tracts within the nature reserves in some cases lack protection or may have only limited protection. Wildlife sanctuary status does not imply any protection for the accompanying biotope/nature type. Only such matters as access, hunting and fishing are regulated.

The figure 10.6 percent of Sweden's land surface can therefore only be used as a measure of how much of the land surface receives some degree of legal protection under the auspices of the Environmental Code. This means that this figure gives no indication as to whether the included nature types have satisfactory protection.

Areas with protected status are unevenly distributed in the country because of the need for protection of large old-growth forest areas in the mountainous region. As regards nature reserves, nearly 3 million hectares or 83 percent of the nature reserve land area is to be found in the three northernmost counties. Within these counties the protected areas are concentrated to the mountains or along the edge of the mountain chain.

The protection of specific biotopes is regulated in the Environmental Code chapter 7, sect. 11 and consists of three types of protection. 6 256 areas comprising 20 245 hectares of forest biotopes have been delimited by the County Forestry Boards. The County Government Boards have delimited agricultural biotopes in 85 areas comprising 189 hectares.

In the Environmental Code chapter 4, sect. 6, rivers protected from hydroelectric power exploitation are mentioned. These comprise the four national rivers Torneälven, Kalixälven, Piteälven and Vindelälven and a further 38 river basins with a total area of 153 000 km². Moreover, 10 river courses in 7 rivers are protected.

The Nordic countries have large areas of protected nature per capita compared to other parts of Europe. If, on the other hand, we consider protected nature as a share of total area, many other European countries have protected greater shares of their territories.

List of tables

Explanation of symbols	16
1. National parks	16
2. Nature reserves by county	17
3. Decisions on nature reserves and nature management areas by county administrative board/ local government	17
4. National parks and nature reserves in marine surroundings	18
5. Culture reserves	19
6. Natural monuments by county	20
7. Wildlife sanctuaries by county	20
8. Natura 2000 sites by county	21
9. Water protection areas by county	21
10. Habitat protection areas and biotopes in agricultural land	22
11. Rivers protected against hydro electric power exploitation	23
12. Area of national city park	24
13. Animal and plant species which are protected in the whole country	24
14. Nature types in nature reserves and national parks below the mountainous region border	24
15. Nature types in nature reserves and national parks above the mountainous region border	25
16. Productive forest land in national parks and nature reserves below the mountainous region border by county	25
17a The ten largest nature reserves by total area	26
17b. The ten largest nature reserves by area of forest land	26
17c. The ten largest nature reserves by area of productive forest land below the mountainous region border	26
17d. The ten largest nature reserves by area of wetland	27
17e. The ten largest nature reserves by area of lakes and water courses	27
17f. The ten largest nature reserves by area of meadow and grazing land	27
18. Population within different distances from national parks, nature reserves and nature management areas.	28
19. Trustees of national parks, nature reserves and nature management areas, no. by county	28
20a. Costs for protection of areas	29
20b. Breakdown of costs by form of acquisition	29

21. Protected areas in some countries	30
22. Protected nature by municipality	31
23. Protected nature, summary	37

List of terms

antal	number of
areal	area
barrblandskog	coniferous mixed forest
barrskog	coniferous forest
barrsumpskog	coniferous swamp forest
begränsat skydd	limited protection
biotopskyddsområde	habitat protection area
björkskog	birch forest
blandskog	mixed forest
block	block, boulder
djurart	animal species
djur- och växtskyddsområde (DVO)	wildlife sanctuary
fjäll	mountain
fjällnära	above the pre-mountain border
fridlyst	protected (by law)
friluftsliv	outdoor recreation
fågeldirektivet	birds directive
förvaltare	trustee
glaciär	glacier
granskog	spruce forest
habitatdirektivet	habitat directive
hed	moor, heath
hygge	clear-felled area
häll	flat rock
impediment	non-productive forest land
jordbruksmark	agricultural land
kommun	municipality
kulturhistoriskt/kulturmiljö	cultural-historical/cultural environment
kulturresevat (KR)	cultural reserve
landyta	land surface (excluding water)
län	county
länsstyrelsen	County Administrative Board
lövblandade barrskogar	deciduous mixed coniferous forest
lövskog	deciduous forest
lövsumpskog	deciduous swamp forest
marin ekologi	marine ecology
marin	marine

medelavst., medelavstånd	average distance
miljö	environment, surroundings
miljöbalken	Environmental Code
miljöskyddslagen	Environmental Protection Act
myr	mire
nationalpark (NP)	national park
nationalstadspark	national city park
Natura 2000-område	Natura 2000 site
naturminne	natural monument
naturreservat (NR)	nature reserve
naturtyp	nature type
naturresurslagen (NRL)	Act on the Management of Natural Resources
naturvårdsavtal	nature conservation agreement
naturvårdslagen (NVL)	Nature Conservation Act
naturvårdsområde (NVO)	nature management area
Naturvårdsverket	The Swedish Environmental Protection Agency
Riksantikvarieämbetet	The National Heritage Board
sjö	lake
Skogsstyrelsen	National Board of Forestry
skogstyp	forest type
Skogsstyrelsen	The Swedish Forest Agency
skyddad natur	protected area
skyddad produktiv skogsmark	protected productive forest land
skötselplan	management plan
staten	government(-owned)
stiftelse	foundation
tallskog	pine forest
triviallövskog	trivial deciduous forest
vatten	water
vattenkraftsutbyggnad	exploitation of hydroelectric power
vattenskyddsområde (VSO)	Water protection area
ädellövskog	selected valuable broad-leaved forest
älv	river
äng	meadow